



RAPPORT D'ACTIVITÉ 2023

andès
LES ÉPICERIES SOLIDAIRES
GroupesOS

ÉDITO

Les années se suivent et ne se ressemblent jamais pour les acteurs de la lutte contre la précarité alimentaire : chaque année apporte son lot d'événements susceptibles de fragiliser encore un peu plus les publics précarisés, tout en complexifiant la tâche des acteurs associatifs qui cherchent à répondre à cet enjeu. Un challenge immense que nous nous employons à relever chez Andès !

Les difficultés du secteur à répondre aux besoins ont été mises au devant de la scène par Les Restos du Cœur, puis par l'ensemble des acteurs du secteur à l'automne 2023. Nous faisons en effet face collectivement à une équation difficile : outre la hausse des besoins, nous sommes confrontés à plusieurs tendances défavorables. Au premier rang desquelles, la baisse des dons de produits en quantité et en qualité, en gestation depuis plusieurs années, trouve pour la première fois une expression statistique criante dans les données de l'année 2023 : la part des dons de la grande distribution dans l'approvisionnement des épiceries solidaires a chuté, passant de 35% en 2022 à 22% en 2023. Autre tendance de fond : alors qu'il devient mécaniquement nécessaire de recourir à une part d'achats plus importante, les prix alimentaires ont explosé entre 2022 et 2023, contraignant fortement les marges de manœuvre des épiceries solidaires.

Dans cette tempête généralisée, nous avons pu compter une nouvelle fois sur le soutien de nos



**YANN
AUGER**

DIRECTEUR GÉNÉRAL D'ANDÈS

nombreux partenaires. Nous inventons avec la grande distribution de nouvelles formes d'engagement et de soutien, nous déployons de nombreux projets nouveaux et innovants avec nos partenaires privés, les pouvoirs publics renforcent leur soutien à l'aide alimentaire en général et aux épiceries solidaires en particulier... Les initiatives ne manquent pas ! Parmi les nouveautés marquantes, le déploiement en fin d'année 2023 du programme national « Mieux Manger Pour Tous » apporte une bouffée d'oxygène nécessaire, en finançant des achats de produits engagés, à l'heure des débats légitimes autour de la démocratie alimentaire. Le réseau des épiceries solidaires bouillonne d'initiatives sur ce sujet, par exemple dans le développement des achats directs auprès des producteurs, ou encore au travers du déploiement d'épiceries solidaires « mixtes » ouvertes à toutes et tous. Autant d'innovations permettant de préparer l'avenir dans ce contexte difficile, grâce à l'engagement de nos équipes, des salariés et bénévoles des épiceries solidaires, et de nos partenaires publics et privés !

LE MOT DE PIERRE PAGEOT

DIRECTEUR GÉNÉRAL
TRANSITION ÉCOLOGIQUE DU GROUPE SOS

Au sein du Groupe SOS, nous œuvrons pour lutter contre toutes les exclusions, avec une attention particulière à ce que la transition écologique ne soit pas un facteur d'exclusion supplémentaire pour les publics précaires, mais au contraire un facteur d'inclusion. Par ses engagements pour rendre accessible à tous une alimentation de qualité, de plus en plus durable et locale, et par ses démarches d'implication des bénéficiaires dans les actions qui les concernent, le réseau Andès est un maillon essentiel de la transition alimentaire que nous défendons.

SOMMAIRE



ANDÈS EN BREF	P.4	
LES TEMPS FORTS DE L'ANNÉE	P.6	
QU'EST-CE QU'UNE ÉPICERIE SOLIDAIRE ?	P.8	P.24 LA FORCE DU RÉSEAU
CHIFFRES CLÉS	P.10	P.26 LA DYNAMIQUE DE RÉSEAU
LES PERSONNES ACCUEILLIES	P.12	P.28 UN RÉSEAU QUI CONTINUE DE S'ÉTENDRE
LES PRODUITS DISTRIBUÉS	P.14	P.30 UN RÉSEAU QUI INNOVE POUR ALLER À LA RENCONTRE DES BÉNÉFICIAIRES
UNE ACTUALITÉ MAJEURE : L'EFFONDREMENT DES DONS ISSUS DE LA «RAMASSE»	P.15	P.32 UN RÉSEAU QUI EXPÉRIMENTE POUR UN ACCÈS UNIVERSEL À UNE ALIMENTATION DE QUALITÉ
CULTIVONS LE BIEN MANGER	P.16	P.34 UN SOUTIEN AU JEUNE PUBLIC
LES CHANTIERS D'INSERTION	P.18	P.36 LA CUISINE, VECTEUR DE CONVIVIALITÉ
LES PERSONNES ACCOMPAGNÉES PAR LES ACI	P.20	P.38 CULTURE & CITOYENNETÉ POUR FAVORISER L'INCLUSION
INTERVIEW D'UNE SALARIÉE EN INSERTION : AYFER	P.21	P.40 DU VRAC, DU BIO ET DU LOCAL
LES CHANTIERS D'INSERTION, DES LIEUX AUX MULTIPLES ENJEUX	P.22	P.42 ON PARLE DE NOUS
		P.44 REMERCIEMENTS
		P.46 LES ÉQUIPES
		P.50 LE GROUPE SOS

ANDÈS en BREF

Aujourd'hui, neuf millions de Français sont en situation de privation matérielle et sociale et 16% sont concernés par la précarité alimentaire*. Pour répondre à cette situation de crise, Andès (Association Nationale des Epiceries Solidaires) développe depuis plus de 20 ans **une nouvelle forme de lutte contre la précarité alimentaire favorisant l'accès digne à une alimentation de qualité, variée et choisie.**

Améliorer sa situation, recréer du lien, retrouver confiance en soi, se concentrer sur son projet personnel ou professionnel, et faire ses courses : en passant la porte d'une épicerie solidaire, les clients bénéficiaires accèdent à des produits de qualité, mais sont aussi épaulés par des équipes dédiées

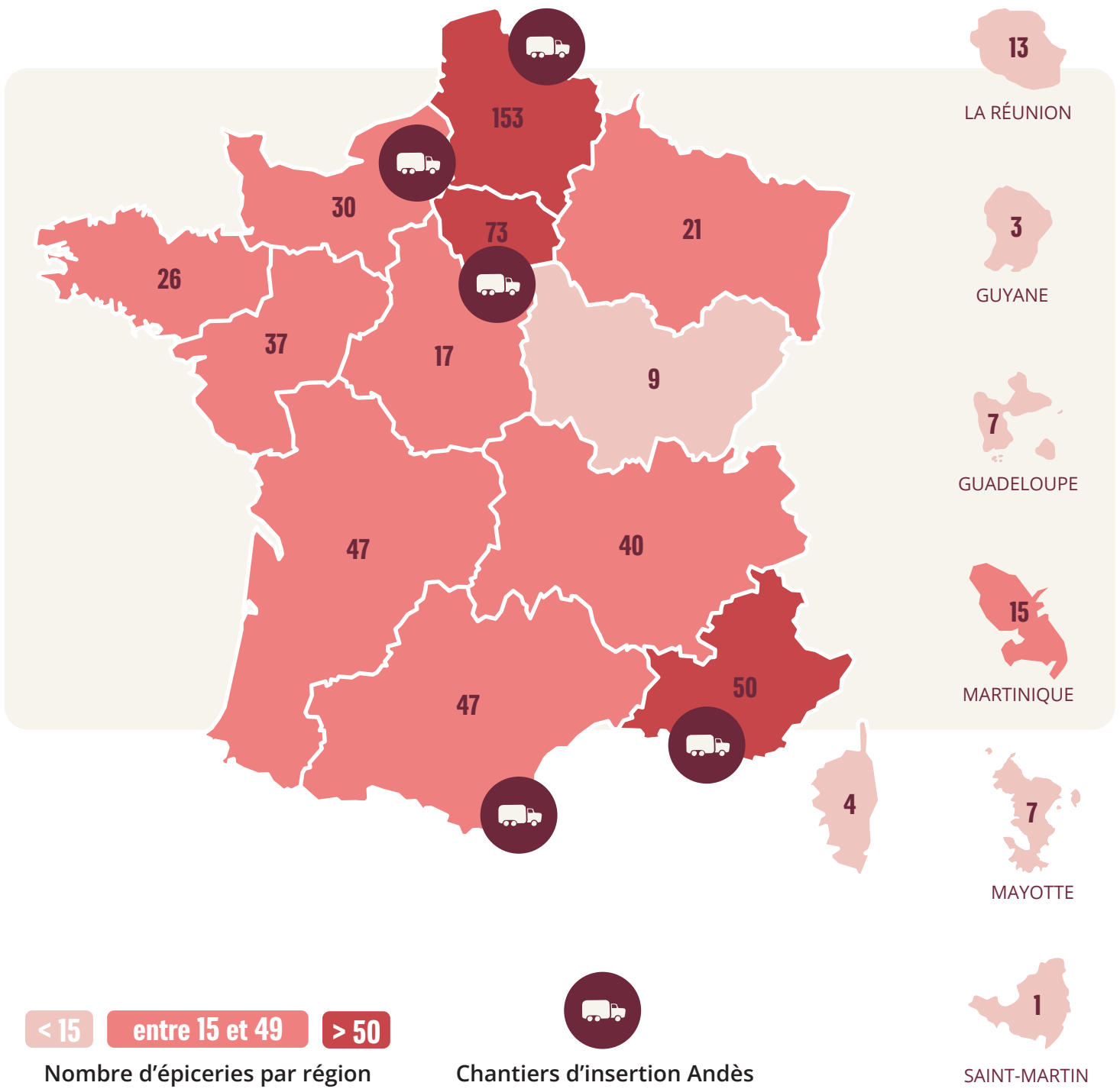


pour agir sur leur avenir. En fédérant un réseau de plus de 600 épicerie solidaire en France, **Andès crée des espaces de respiration qui permettent à chacun de rebondir et de continuer à avancer.**

Source :
* Étude INSEE 2022

DEPUIS SA CRÉATION EN 2000, ANDÈS SE DONNE POUR MISSION DE :

- 1** Fédérer un réseau et porter la voix des épicerie solidaire, en collaborant notamment avec les autres grands réseaux d'aide alimentaire, les institutions publiques et de nombreux partenaires pour participer à l'évolution des politiques d'aide alimentaire.
- 2** Accompagner la création d'épicerie solidaire afin de répondre massivement aux besoins, en tenant compte des spécificités locales de chaque projet.
- 3** Favoriser la professionnalisation des équipes, notamment au travers de formations, d'outils, du développement de partenariats et un appui opérationnel individuel et collectif.
- 4** Soutenir l'approvisionnement des épicerie solidaire, notamment en fruits et légumes frais, en s'appuyant entre autres sur les cinq chantiers d'insertion situés dans des marchés de gros. Ces structures favorisent l'insertion de personnes éloignées de l'emploi et luttent contre le gaspillage alimentaire.



CHIFFRES CLÉS 2023

580 +
épiceries solidaires

230 000 +
clients bénéficiaires par an

L'équivalent de
40 MILLIONS
de repas distribués par an

5
chantiers d'insertion

1300
salariés

10 000
bénévoles

les TEMPS FORTS de L'ANNÉE

janvier

LES ÉQUIPES ANDÈS AU GRAND COMPLET À LYON

L'année 2023 a débuté avec le séminaire interne Andès. Deux journées rythmées par des moments de convivialité et des ateliers autour de la stratégie des prochaines années. Un grand merci à notre partenaire Carniato qui a soutenu la mise en place de cet événement !

Avril

« CORPS EN ACCORD », UNE JOURNÉE COLLECTIVE AUTOUR DE L'ESTIME DE SOI

Andès et ses partenaires ont co-organisé un événement destiné aux équipes et aux clients bénéficiaires des épiceries de Nouvelle-Aquitaine. Une centaine de personnes a pu participer à des ateliers bien-être et estime de soi, animés par des professionnels de la socio-coiffure et socio-esthétique, de la musicothérapie et de la nutrition.



juin

PREMIÈRE COLLECTE PILOTE ANDÈS x CARREFOUR

Opération pilote réussie entre les magasins Carrefour et les épiceries solidaires Andès ! Pour la première fois, une collecte Andès a eu lieu dans plusieurs dizaines de magasins afin de préparer une grande collecte nationale en 2024 !



UN SÉMINAIRE DÉDIÉ AUX AMBASSADEURS ANDÈS

Véritables porte-paroles des épiceries solidaires sur leur territoire, les ambassadeurs assurent leurs missions en binôme avec les animateurs réseau Andès. Afin d'échanger sur leurs attentes, leurs succès et leurs défis, l'équipe Andès leur a concocté un beau programme pour 2 jours de réflexion et de partage !



juillet

UNE TROISIÈME OPÉRATION D'ARRONDI SOLIDAIRE AVEC FRANPRIX

Un grand merci à Franprix pour la 3^{ème} opération d'Arrondi en caisse en soutien à Andès. Au total, plus de 55 000€ ont été récoltés pour soutenir l'achat de fruits et légumes par les épiceries solidaires Andès grâce à nos 5 chantiers d'insertion.



octobre

LANCEMENT DU PROGRAMME « CULTIVONS LE BIEN MANGER »

Andès est lauréat du programme de l'État « Mieux Manger Pour Tous » qui a pour objectif de rendre accessible l'alimentation durable aux personnes en situation de précarité. Dans ce cadre, Andès a développé le programme « Cultivons le bien manger » pour soutenir les épiceries solidaires dans leur approvisionnement et leurs actions de sensibilisation.

Pour en savoir plus, rendez-vous page 16

LE CHANTIER D'INSERTION ANDÈS DE LILLE DISTRIBUE 28 000 PANIERS SOLIDAIRES

Pour permettre aux familles les plus fragiles de manger des produits frais et soutenir les producteurs locaux, le Département du Nord a fait appel à Andès et SOLAAL pour distribuer près de 28 000 paniers solidaires aux habitants de la Communauté urbaine de Dunkerque et de la Métropole Européenne de Lille !



Crédit photo : Nord Info

septembre

ANDÈS, MOBILISÉ POUR L'AIDE ALIMENTAIRE

Andès est confronté à des défis croissants : l'augmentation du nombre de bénéficiaires, la baisse des dons de produits et l'augmentation des prix d'achat. À l'instar d'autres acteurs de l'aide alimentaire, Andès a pris la parole dans la presse pour alerter sur les enjeux du secteur.

décembre

UN SOUTIEN MAJEUR POUR LES ÉPICERIES SOLIDAIRES

La Fondation CMA CGM et la Fondation Carrefour ont répondu à notre appel et débloqué des fonds d'urgence pour soutenir l'approvisionnement des épiceries solidaires. La Fondation CMA CGM a orienté son soutien vers les épiceries solidaires des DROM-COM, fortement fragilisées par des taux de pauvreté et un coût d'achat de denrées encore plus élevés que dans l'Hexagone.



Crédit photo : CMA CGM

qu'EST-CE qu'UNE ÉPICERIE SOLIDAIRE ?

UNE AIDE ALIMENTAIRE QUI N'EN A PAS L'AIR

Une épicerie solidaire se présente comme un petit commerce ordinaire où les personnes en situation de précarité peuvent faire leurs courses et choisir leurs produits à un prix entre 10% à 30% de la valeur marchande. Les épiceries solidaires proposent des produits variés et de qualité : produits secs, fruits et légumes, produits frais, viandes, poissons, produits bio, locaux, du vrac... Mais aussi des produits d'hygiène, d'entretien de la maison ou du matériel de cuisine.



Crédit photo : David Buisine

LA CHARTRE ANDÈS



UN LIEU D'ÉCOUTE, CRÉATEUR DE LIEN SOCIAL

Les épiceries solidaires sont des espaces d'accueil, d'écoute et d'échange, où ont lieu de nombreuses activités créatrices de lien social qui permettent de mettre en valeur les compétences de chacun et de gagner en confiance en soi. Les clients bénéficiaires sont encouragés à jouer un rôle actif dans la vie de l'épicerie solidaire et dans les ateliers qui y sont organisés.

Les clients bénéficiaires sont orientés vers l'épicerie solidaire par des travailleurs sociaux et bénéficient d'un accompagnement personnalisé. Afin de favoriser le retour à l'autonomie, la durée d'accès à l'épicerie solidaire est limitée dans le temps. Elle se situe en moyenne entre 3 mois et 9 mois. L'accès à l'épicerie peut être renouvelé.

Les grands principes de fonctionnement des épiceries solidaires sont rassemblés dans la Charte Andès. Gage de sérieux et de fiabilité pour tous les partenaires, elle garantit notamment l'accès à une alimentation de qualité et l'accompagnement social des clients bénéficiaires.

Andès a participé à l'élaboration de la Charte nationale des épiceries sociales et solidaires. Fruit d'une collaboration entre tous les acteurs du secteur, cette Charte pose une définition partagée et officielle des épiceries solidaires. Le réseau Andès est le premier à avoir obtenu l'équivalence des Chartes.



Crédit photo : David Buisine

LES ENGAGEMENTS DES ÉPICERIES SOLIDAIRES



**DES PRODUITS DE QUALITÉ,
VARIÉS, ET EN LIBRE-SERVICE
POUR DONNER DU CHOIX**

**UNE PARTICIPATION FINANCIÈRE
POUR PRÉSERVER LA DIGNITÉ**



**UN ACCOMPAGNEMENT SOCIAL
PERSONNALISÉ POUR UNE INSERTION
DURABLE**

**UN ESPACE CONVIVIAL ET DES ACTIVITÉS
POUR CRÉER DU LIEN SOCIAL
ET RENFORCER L'ESTIME DE SOI**

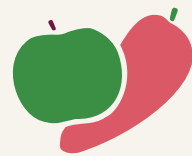


**L'IMPLICATION DES CLIENTS BÉNÉFICIAIRES
DANS LES PROJETS DES ÉPICERIES POUR
ÊTRE AU PLUS PRÈS DE LEURS ATTENTES**

L'IMPACT des ÉPICERIES SOLIDAIRES

ACCÈS À UNE ALIMENTATION DE QUALITÉ ET DIVERSIFIÉE

89% des bénéficiaires disent avoir une alimentation de meilleure qualité



AMÉLIORATION DE L'ACCÈS AUX DROITS ET À L'INFORMATION

80% des bénéficiaires comprennent mieux les droits et aides qu'ils peuvent solliciter

RENFORCEMENT DU LIEN SOCIAL ET SORTIE DE L'ISOLEMENT

86% des bénéficiaires se sentent moins isolés



AMÉLIORATION DE L'ESTIME DE SOI, DE L'AUTONOMIE ET DU POUVOIR D'AGIR

69% des bénéficiaires ont + confiance en eux grâce aux ateliers proposés

RENFORCEMENT DE LA CAPACITÉ À SURMONTER LES DIFFICULTÉS FINANCIÈRES

93% des bénéficiaires ont pu régler certaines de leurs difficultés financières



CLIQUEZ ICI POUR :

DÉCOUVRIR L'ÉTUDE D'IMPACT DES ÉPICERIES SOLIDAIRES



TÉMOIGNAGE d'une BÉNÉFICIAIRE BÉNÉVOLE

« J'ai connu l'épicerie solidaire dans des moments très durs après le décès de mon mari. Toutes mes allocations liées à cet événement (veuvage, enfants, etc.) étaient bloquées. Cela m'a mis dans une situation financière très compliquée.

J'ai été cliente de l'épicerie solidaire pendant 8 mois en 2023 et j'ai vécu une expérience très touchante. Déjà, j'ai pu garantir une alimentation correcte pour mes enfants. On a le choix de prendre ce qu'on aime, on trouve des produits variés pour manger équilibré, des produits d'hygiène et même des jouets pour continuer à leur faire des cadeaux. À l'épicerie, on paye un prix symbolique pour faire ses courses. C'est pas beaucoup mais ça change tout ! Je préfère payer plutôt que de prendre sans donner.

Et puis, on trouve beaucoup de soutien à l'épicerie dans des périodes difficiles comme celle-ci. On rencontre parfois des personnes qui ont vécu

la même chose que nous, on crée des liens d'amitié. L'équipe organise aussi des visites dans les maisons de seniors pour leur tenir compagnie le temps d'un café ou d'un atelier cuisine. J'y vais souvent avec mes enfants, ça leur permet d'avoir une représentation des grands-parents qu'ils n'ont pas ici.

J'ai aussi participé aux ateliers "estime de soi au féminin", ça m'a reboostée. J'ai perdu du poids et je me suis même fait un petit relooking !

Aujourd'hui, ça va mieux, les économies réalisées sur la nourriture grâce à l'épicerie m'ont servi à payer mes dettes. Je suis maintenant bénévole dans l'épicerie pour aider à mon tour comme on a pu m'aider et je suis à la recherche d'un emploi qui pourrait s'adapter à ma situation familiale pour continuer d'élever mes enfants en étant seule. »

HANAN M.

38 ANS, MÈRE DE 3 ENFANTS

« Madame M. a pu accéder à l'épicerie solidaire peu de temps après le décès de son mari des suites d'une longue maladie. Lorsque nous l'avons rencontrée pour la première fois, elle était éteinte, triste, découragée et fatiguée d'avoir géré la maladie de son mari durant 6 années. À l'épicerie, elle a participé aux ateliers « Estime de soi au féminin » et aux ateliers cuisine et s'est beaucoup investie dans la vie de l'épicerie. Elle est aujourd'hui bénévole, ce qui lui permet de renouer contact avec le monde du travail. Elle a aujourd'hui totalement changé, elle est enjouée et positive ! »

FRANÇOISE FOULON

RESPONSABLE DE L'ÉPICERIE SOLIDAIRE PORTÉE PAR LE CCAS
DE VILLENEUVE-SAINT-GEORGES (94)



VILLENEUVE
SAINT-GEORGES

Les PERSONNES ACCUEILLIES par les ÉPICERIES SOLIDAIRES

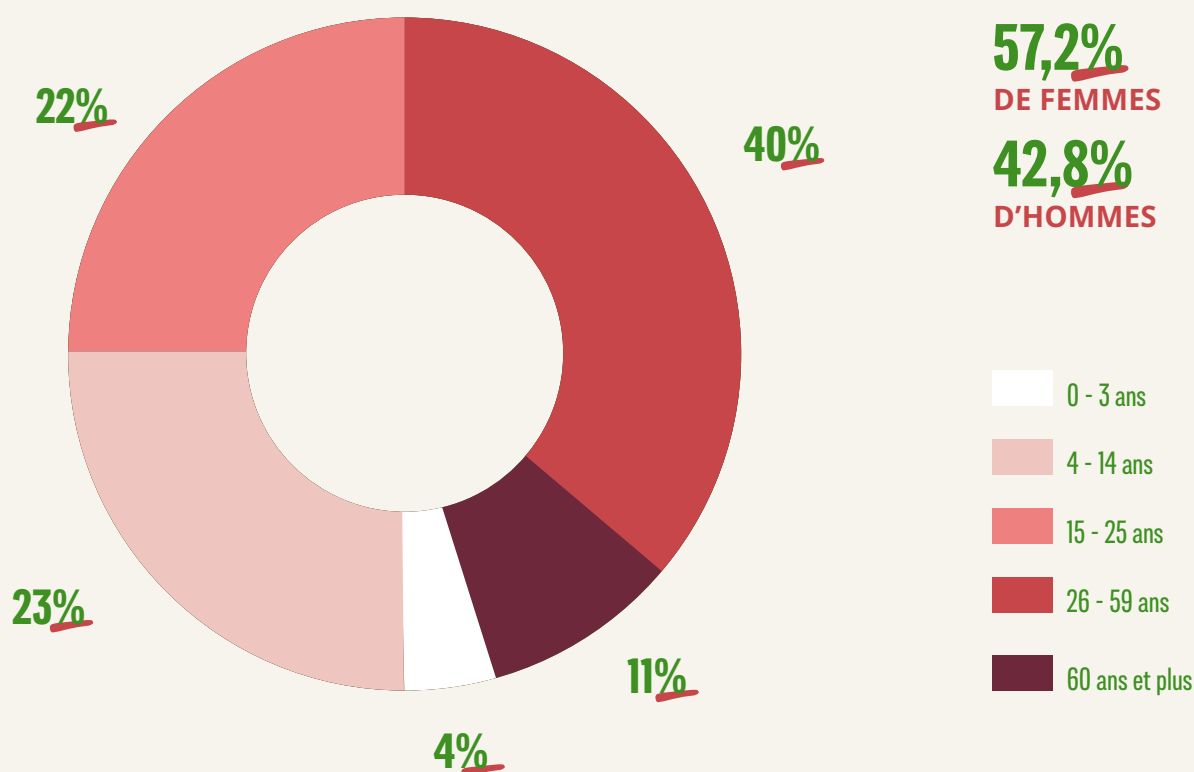


LA SITUATION DES CLIENTS BÉNÉFICIAIRES

Les clients bénéficiaires des épiceries solidaires sont principalement des travailleurs aux revenus modestes, des familles monoparentales, des étudiants, des personnes âgées aux petites retraites.

Souvent, une maladie, une séparation ou un accident de la vie suffit à déstabiliser l'équilibre budgétaire précaire des ménages. Les épiceries solidaires permettent d'éviter qu'ils basculent dans des situations de grande précarité.

RÉPARTITION PAR ÂGE



LES CRITÈRES D'ACCÈS À UNE ÉPICERIE SOLIDAIRE

- 1 Être en situation de vulnérabilité économique et sociale. Les épiceries solidaires définissent généralement un seuil de « reste à vivre » c'est-à-dire le montant par jour par personne après déduction de l'ensemble des charges.
- 2 Généralement, être domicilié dans la ville dans laquelle l'épicerie solidaire est implantée à l'exception des épiceries itinérantes et des épiceries portées par plusieurs communes.
- 3 Le plus souvent, avoir défini un projet personnel qui sera réalisé durant la période d'accès à l'épicerie solidaire avec l'aide des équipes de l'épicerie solidaire, par exemple régler des factures impayées, faire réparer sa voiture, etc.

TÉMOIGNAGES de BÉNÉFICIAIRES

« J'ai travaillé toute ma vie sur les marchés pour la partie boucherie, je coupais de la viande tous les jours. Résultat, j'ai eu l'épaule droite très endommagée et j'ai dû m'arrêter de travailler à 50 ans pour maladie professionnelle. À part ça j'étais encore en pleine forme alors je me suis rapprochée de Pôle Emploi en tant que personne handicapée mais on ne m'a jamais proposé de travail. J'étais au RSA, je touchais 500€ par mois. Depuis quelques mois, j'ai enfin une retraite de 1 100€ par mois mais je dois payer mes dettes sur mes loyers en retard. J'ai eu la chance d'accéder à l'épicerie solidaire et j'en suis très satisfaite. Je suis toujours contente de ce que je peux trouver en faisant mes courses. Je préfère payer quelques euros et avoir le choix plutôt que l'on me donne de la nourriture. »

ANNETTE B.
RETRAITÉE

« Lors de ma séparation et après avoir contracté des dettes pour ma belle-famille, ça a commencé à devenir difficile financièrement car je devais subvenir seule aux besoins de mes 3 enfants. Sincèrement, je ne pensais pas pouvoir prétendre à l'aide de l'épicerie solidaire puisque j'avais un travail à la SNCF et je complétais avec un emploi auprès des enfants polyhandicapés de temps en temps. Cela fait 1 an que je suis cliente bénéficiaire de l'épicerie, par intermittence. Ma situation s'est un peu améliorée, je rembourse mes dettes au fur et à mesure. Entre temps, j'ai changé de travail car j'ai

eu une promotion qui inclut une formation. Je suis un peu moins payée pour le moment, mais cela va changer à la rentrée quand j'aurai passé mon examen pour obtenir un statut cadre à la SNCF. On a un vrai lien social avec l'équipe de l'épicerie qui est très bienveillante. Par exemple, à Noël, nous avons pu participer à une fête tous ensemble. L'équipe a offert des cadeaux aux enfants et aux familles monoparentales. Elle nous transmet également des bons plans pour des sorties gratuites, c'est super pour les enfants. »

JENNIFER J.
SALARIÉE - 38 ANS

les PRODUITS DISTRIBUÉS dans les ÉPICERIES SOLIDAIRES

18 140

TONNES DE PRODUITS ONT ÉTÉ DISTRIBUÉS PAR LE RÉSEAU ANDÈS

L'ÉQUIVALENT DE PRÈS DE

36 MILLIONS

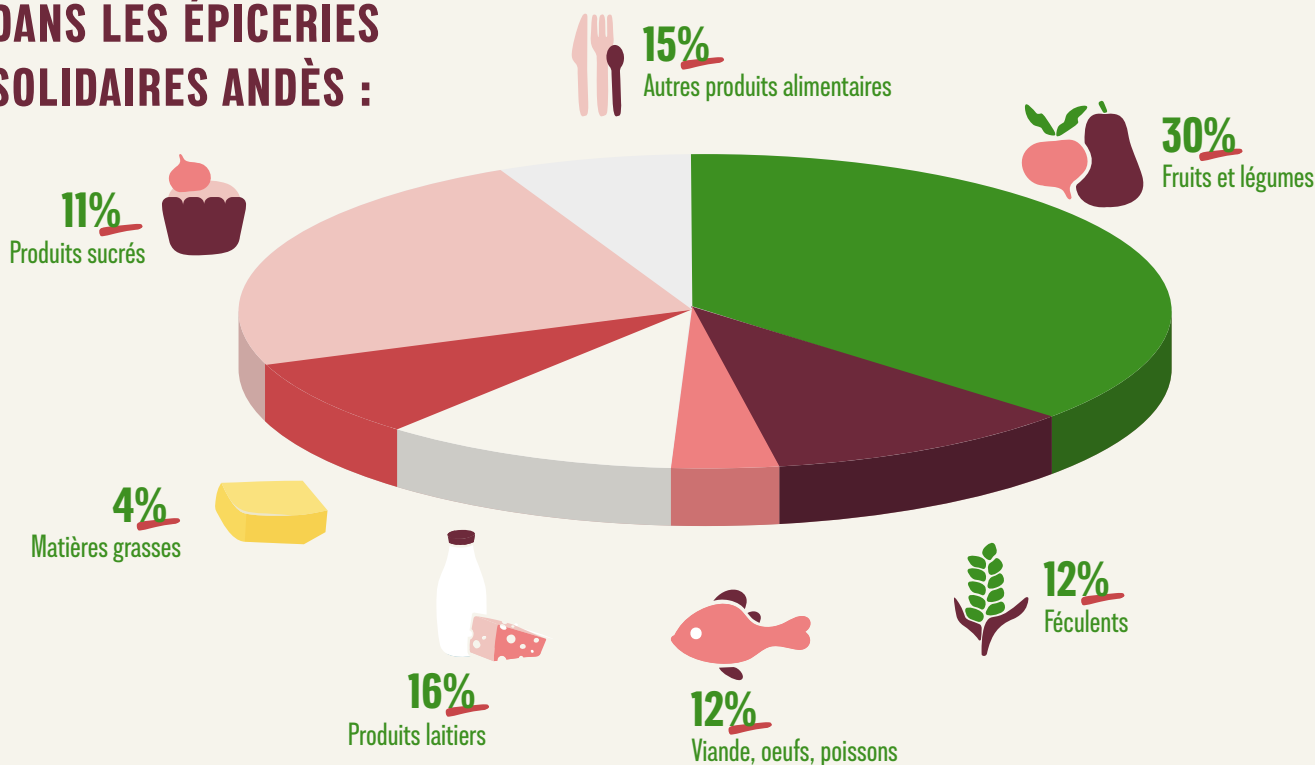
DE REPAS

Dans les épiceries solidaires, des denrées variées sont proposées : produits secs, fruits et légumes, produits frais, viandes, poissons... Les modèles d'approvisionnement peuvent être très variés mais en moyenne 60% des produits proposés sont issus de dons de provenance diverses (dons de magasins, d'industriels, de grossistes, d'intermédiaires du don ou de particuliers). Le reste est acheté pour compléter l'approvisionnement et proposer un assortiment complet, notamment grâce à une enveloppe financière attribuée par l'État pour soutenir ces achats.

Les produits distribués dans les épiceries solidaires se caractérisent par une forte proportion de fruits et légumes frais, notamment grâce au travail d'approvisionnement des chantiers d'insertion d'Andès. Andès gère en effet 5 chantiers d'insertion implantés dans les marchés de gros de Rungis, Lille, Rouen, Marseille et Perpignan.

Tout au long de l'année, les équipes des chantiers d'insertion récupèrent des fruits et légumes auprès des grossistes et des produits des partenaires d'Andès, les trient, préparent les commandes, puis assurent la livraison aux épiceries solidaires du réseau Andès ou à d'autres structures d'aide alimentaire.

LES PRODUITS DISTRIBUÉS DANS LES ÉPICERIES SOLIDAIRES ANDÈS :



Source : statistiques issues de 501 épiceries solidaires du réseau Andès

L'EFFONDREMENT des DONS ISSUS de la « RAMASSE » : un ÉLÉMENT CLÉ du BILAN 2023 du RÉSEAU DES ÉPICERIES SOLIDAIRES ANDÈS

Pour la première fois en 2023, l'analyse des données remontées par les 557 épicerie solidaires du réseau montrent un effondrement de 29% des volumes de dons d'inventus de la grande distribution, aussi appelés la « ramasse ». Représentant **près de 35% des volumes distribués par les épicerie solidaires en 2022, ces dons sont passés à 22% seulement des volumes distribués en 2023.**

Cette baisse quantitative s'accompagne d'une **baisse qualitative** : dates de consommation ultra courtes, produits ultra transformés. Les produits que les épicerie solidaires peuvent encore récupérer via la ramasse **ne correspondent souvent plus à l'engagement de qualité nutritionnelle et de diversité** de denrées porté par le réseau.

UN BILAN INÉDIT, QUI CONFIRME LES RETOURS DE TERRAIN ET IMPOSE UN CHANGEMENT DE MODÈLE

En dépit des constats de terrain, il était jusqu'à présent difficile de dégager une tendance nationale sur l'évolution à la baisse des « ramasses », notamment du fait de situations locales très contrastées. Partie pour s'inscrire sur le long terme, cette baisse des dons, qui représentaient jusqu'alors une source intéressante de produits frais, constitue une menace pour l'équilibre financier des épicerie solidaires. Pour continuer à répondre aux besoins croissants de leurs bénéficiaires, ces dernières compensent les pertes par des achats, avec des prix en hausse en raison de l'inflation.

La baisse des inventus en grande distribution résulte en partie d'une meilleure maîtrise des stocks. Elle constitue une bonne nouvelle dans une optique de lutte contre le gaspillage alimentaire, mais impose de découpler lutte contre le gaspillage et lutte contre la précarité alimentaire, qui avancent de pair depuis de nombreuses années mais poursuivent des objectifs différents. Pour permettre de maîtriser les quantités et la qualité des produits distribués, les épicerie solidaires doivent désormais développer de nouvelles formes de collaboration et d'engagement avec la grande distribution.

VERS DES MODALITÉS DE COLLABORATION RENOUVELÉES

La grande distribution continuera à constituer un maillon essentiel dans l'approvisionnement des acteurs de l'aide alimentaire. Le réseau Andès expérimente déjà des formes de collaboration variées avec la grande distribution. En complément des « ramasses », il propose d'étendre et de renforcer à l'échelle du territoire :

- La Grande Collecte annuelle de denrées auprès des clients, au profit des épicerie solidaires ;
- Des collectes régulières en magasin avec abondement du magasin en denrées alimentaire ou en numérique ;
- Des campagnes annuelles d'arrondi en caisse ;
- Des conditions d'achat solidaire pour les épicerie du réseau ;
- Des contrôles renforcés pour assurer la qualité des dons issus d'inventus.

dans ce CONTEXTE DIFFICILE, une NOUVEAUTÉ qui FAIT du BIEN : CULTIVONS le BIEN MANGER

ANDÈS, LAURÉAT DU PROGRAMME « MIEUX MANGER POUR TOUS »

Afin de soutenir l'approvisionnement des associations d'aide alimentaire tout en favorisant l'accès de tous à une alimentation plus durable, le Gouvernement a initié en 2023 le programme « Mieux Manger Pour Tous ». En tant que lauréat national, Andès a lancé le programme « Cultivons le Bien Manger », visant à promouvoir une alimentation durable au sein des épiceries solidaires et via ses 5 chantiers d'insertion. L'objectif est de diversifier l'assortiment des produits proposés par les épiceries tout en accompagnant de manière pérenne un changement de comportement alimentaire pour les clients bénéficiaires.

UN SOUTIEN ESSENTIEL POUR LES ÉPICERIES SOLIDAIRES

Afin de soutenir les épiceries solidaires dans leur approvisionnement, Andès a déployé une équipe dédiée afin de faciliter les échanges entre les épiceries et les producteurs locaux. Cette équipe travaille à garantir que les produits répondent à des critères stricts : ils doivent être biologiques, locaux, issus de



circuits courts ou bénéficiant de labels de qualité et répondant à des normes nutritionnelles spécifiques.

En parallèle, Andès met à disposition des outils de communication visant à sensibiliser à la fois les bénéficiaires des épiceries solidaires et les agriculteurs à cette démarche. Ces outils sont conçus pour informer et encourager l'adhésion à une alimentation plus durable et équilibrée, tout en valorisant le travail des producteurs locaux.

LE DÉVELOPPEMENT DE NOUVEAUX PARTENARIATS DANS LES CHANTIERS D'INSERTION

Avec ce nouveau cahier des charges, Andès vise également à renforcer les partenariats de ses chantiers d'insertion avec les exploitations locales et les coopératives agricoles, tout en encourageant une production plus durable et plus solidaire. Ces partenariats contribuent à créer des filières courtes, garantissant ainsi une juste rémunération pour les agriculteurs tout en offrant des produits de qualité aux épiceries solidaires 100% bio, français et de saison.

Par exemple, le Potager de Marianne, chantier d'insertion Andès à Rungis, a commencé à s'approvisionner en légumes auprès de La Coopérative Bio d'Île-de-France ou encore du grossiste Desmettre Bio. Du côté de Rouen, l'équipe du chantier d'insertion s'approvisionne en œufs bio auprès de la Ferme Les champs de Bray qui fonctionne avec des poulaillers mobiles qui respectent l'environnement et le bien-être animal.



Crédit photo : David Buisine

UNE EXPÉRIMENTATION DES CHÈQUES ALIMENTAIRES DURABLES

Afin de permettre une continuité pour les clients bénéficiaires après leur période d'accompagnement dans les épiceries solidaires, ceux-ci pourront utiliser des chèques alimentaires durables dans les magasins de producteurs et les réseaux de distribution bio partenaires. En encourageant l'achat de produits frais, locaux et de saison, cette initiative favorise la santé et le bien-être des individus tout en dynamisant l'économie locale. Ce projet pilote en Occitanie, Normandie et dans les Hauts-de-France permettra aussi d'observer l'impact des chèques alimentaires durables sur les habitudes de consommation.



Guillaume DUMOULIN, coordinateur de l'ACI de Rouen et Maxime MERCHIER, agriculteur à la Ferme des champs de Bray

les CHANTIERS d'INSERTION

DES FRUITS ET LÉGUMES FRAIS POUR L'AIDE ALIMENTAIRE

Andès gère 5 ateliers chantiers d'insertion (ACI) implantés dans les marchés de gros de Rungis, Lille, Marseille, Perpignan et Rouen. Ces plateformes fournissent en fruits et légumes frais et autres denrées les épiceries solidaires du réseau Andès, mais aussi d'autres structures d'aide alimentaire tout en permettant à des personnes éloignées de l'emploi de se former et de travailler.

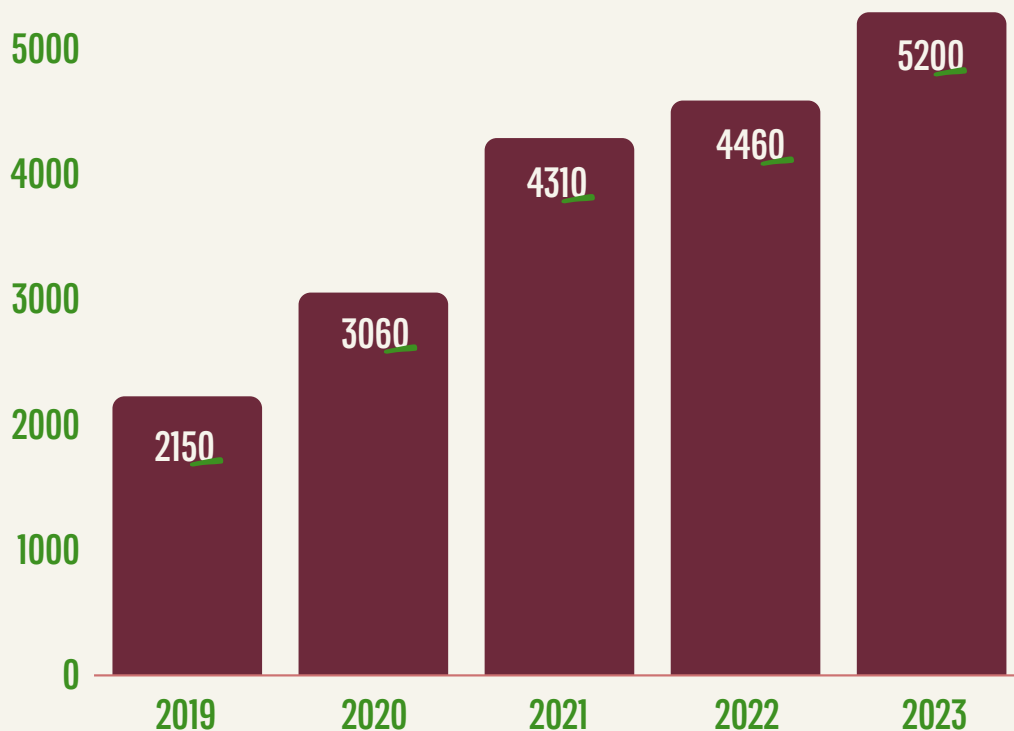


LES OBJECTIFS DES CHANTIERS D'INSERTION



- 1 Améliorer l'alimentation des populations fragilisées en rendant les fruits et légumes frais accessibles
- 2 Favoriser l'insertion professionnelle de personnes éloignées de l'emploi
- 3 Lutter contre le gaspillage alimentaire

LE VOLUME DE DENRÉES DISTRIBUÉES PAR LES CHANTIERS D'INSERTION CONTINUE SA FORTE PROGRESSION, DÉMONTRANT UNE DEMANDE IMPORTANTE DES ASSOCIATIONS D'AIDE ALIMENTAIRE



TONNES DE PRODUITS DISTRIBUÉS PAR LES CHANTIERS D'INSERTION ANDÈS

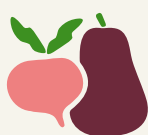
5 200

TONNES DE DENRÉES DISTRIBUÉES

L'ÉQUIVALENT DE PLUS DE

10 MILLIONS

DE REPAS



1 803

TONNES DE FRUITS ET LÉGUMES INVENDUES ET RÉCUPÉRÉES DONT



1 275

TONNES DE FRUITS ET LÉGUMES VALORISÉES ET LIVRÉES APRÈS LE TRI



236

PERSONNES ACCOMPAGNÉES



475

STRUCTURES D'AIDE ALIMENTAIRE LIVRÉES

DONT **237**

ÉPICERIES SOLIDAIRES ANDÈS



105

DONATEURS RÉGULIERS

les PERSONNES ACCOMPAGNÉES par les ACI

PROFIL DES SALARIÉS EN INSERTION

77%
d'hommes

23%
de femmes

26-50 ans
56%

Moins de 26 ans
19%

Plus de 50 ans
24%

71%

des salariés en insertion étaient d'anciens
chômeurs de longue durée

68%

des personnes ayant quitté les chantiers
d'insertion d'Andès en 2023 ont trouvé un
emploi ou une formation



INTERVIEW d'AYFER ANCIENNE SALARIÉE en INSERTION à RUNGIS

PEUX-TU TE PRÉSENTER ET NOUS PARLER DE TON PARCOURS ?

Je m'appelle Ayfer. Je travaillais auparavant dans le secteur des animations commerciales. Après le COVID, le marché de l'emploi a été compliqué pour le commerce et j'ai dû me tourner vers Pôle Emploi. C'est à ce moment-là que l'on m'a parlé du chantier d'insertion Andès. Je n'avais jamais mis les pieds à Rungis avant ça et finalement ça a changé ma vie !

COMMENT S'EST DÉROULÉE TON EXPÉRIENCE CHEZ ANDÈS ? QU'EST-CE QUE CELA T'A APPORTÉ ?

J'ai fait la rencontre de l'équipe d'Andès qui a été très accueillante, souriante et qui nous accompagne au quotidien sur de nombreux aspects (orientation, formation...).

J'ai d'abord commencé par la préparation des commandes et, petit à petit, on m'a proposé de m'occuper des livraisons avec la camionnette. Par la suite, j'ai eu l'opportunité de faire une formation pour passer mon permis poids lourds.

Andès donne sa chance à des personnes qui ont envie de travailler mais qui rencontrent des complications dans leur vie, y compris des seniors.

J'ai rencontré beaucoup de belles personnes, j'ai gardé contact avec plusieurs qui sont devenues des amis.



ET MAINTENANT ?

Je suis chauffeuse-livreuse en CDI depuis 1 an chez Carniato, partenaire d'Andès. J'aime bouger et ne pas rester à un endroit toute la journée, c'est ce qui me plaît le plus dans ce métier. Et puis j'aime conduire bien sûr ! Cela me permet aussi de discuter avec la clientèle, ça me rappelle mes activités précédentes dans le commerce.

Je me sens bien dans ce travail, je suis la seule femme dans un milieu d'hommes mais cela ne me dérange pas, ça change !

“ ANDÈS DONNE SA CHANCE À DES PERSONNES QUI ONT ENVIE DE TRAVAILLER MAIS QUI RENCONTRENT DES COMPLICATIONS DANS LEUR VIE, Y COMPRIS DES SENIORS. ”

les CHANTIERS d'INSERTION, de FORMIDABLES TERRAINS d'EXPÉRIMENTATION

Au-delà de leur rôle principal en tant que plateformes d'approvisionnement pour les structures d'aide alimentaire, **les chantiers d'insertion diversifient leurs activités pour promouvoir l'économie circulaire, construire un modèle toujours plus durable et encourager de nouvelles vocations professionnelles chez les salariés en insertion**, en leur offrant des missions de plus en plus variées.

DÉVELOPPER DES PRESTATIONS COMPLÉMENTAIRES

Le Potager de Marianne, chantier d'insertion à Rungis, propose depuis 3 ans des prestations de services à destination d'entreprises ayant des besoins de conditionnement. Ainsi, le chantier travaille quotidiennement pour deux entreprises en prestation de services et a réalisé plus de 50 000 paniers en 2023. L'équipe de salariés en insertion conditionne des fruits et légumes dans des cagettes, selon une composition définie par le client, destinés à des entreprises ou des particuliers.



Cette activité a plusieurs intérêts pour le chantier d'insertion :

- ✓ Augmentation globale de l'activité, et donc du nombre d'emplois en insertion créés ;
- ✓ Diversification des missions et tâches proposées aux salariés en insertion ;
- ✓ Création de chiffre d'affaires, désormais indispensable à l'équilibre économique du chantier.

En parallèle, le chantier d'insertion de Marseille réalise du conditionnement de paniers de fruits légumes pour l'entreprise Bene Bono, spécialisée dans la valorisation des fruits et légumes « hors normes ». **En 2023, plus de 650 paniers ont été confectionnés par les salariés en insertion.**

ÉCONOMIE CIRCULAIRE : LES NOUVEAUX MÉTIERS D'AVENIR !

Au chantier de Perpignan, les équipes peuvent à la fois s'occuper de la préparation et de la livraison des commandes et être aussi en charge de la réhabilitation des caquettes usagées.

Depuis 2019, le chantier récupère chaque jour plus de 3 400 caquettes qui sont ensuite nettoyées et anonymisées par les salariés en insertion, formés au préalable par l'équipe encadrante. Des palettes de taille standard font également partie de ce circuit et sont, comme les caquettes, revendues à moindre coût aux producteurs et coopératives du bassin de Perpignan. **Tous les jours, c'est une chaîne vertueuse qui se met en place, dans laquelle le gaspillage n'a pas sa place.** Les caquettes peuvent être valorisées et réutilisées 2 à 3 fois, voire 4 fois pour celles qui arrivent en très bon état. **Chaque année, plus de 20 000 caquettes ont une seconde vie !**



Au Potager de Marianne, rien ne se perd, tout se transforme, grâce au compostage ! Après une phase expérimentale lancée en 2022, l'activité s'est poursuivie en 2023. En collaboration avec le M.I.N. de Rungis et Upcycle, ce projet vise à **réduire les biodéchets en les valorisant sur place, tout en diminuant l'empreinte carbone de leur traitement.** Ce dispositif présente des avantages écologiques et économiques notables.

Cette nouvelle activité a permis aux salariés en insertion de se former à la gestion et à l'utilisation du compost, et a déjà fait naître des vocations de maîtres composteurs chez certains salariés en insertion !



la FORCE du RÉSEAU

LES MISSIONS DU RÉSEAU

1

Mettre en réseau et favoriser les mutualisations via des rencontres nationales, régionales et départementales entre épicerie, une plateforme collaborative, et des groupes de travail thématiques favorisant l'échange de bonnes pratiques et le développement de projets communs.

2

Proposer des solutions d'approvisionnement grâce à nos plateformes d'approvisionnement, à des subventions dédiées à l'achat de denrées alimentaires et à des solutions d'achat mutualisées.

3

Accompagner la professionnalisation des équipes grâce à des formations, des outils de traçabilité, le développement de partenariats et un appui opérationnel individuel et collectif.

4

Représenter les épicerie solidaire et défendre les spécificités de ce modèle en collaborant avec les autres grands réseaux d'aide alimentaire, les institutions publiques et nos partenaires pour promouvoir le modèle des épicerie solidaire et participer à l'évolution des politiques d'aide alimentaire.

Le réseau Andès est une communauté de valeurs et d'acteurs engagés pour rendre accessible à toutes et tous une alimentation de qualité. Nous travaillons ensemble pour un idéal commun : préserver la dignité, rendre les clients bénéficiaires acteurs et leur permettre de reprendre durablement la main sur leur avenir.

Aux côtés des épicerie solidaire, une équipe engagée de 30 personnes, au plus près des besoins du territoire, à l'écoute et disponible soutient les équipes au quotidien dans la mise en œuvre de leurs projets.



CHARTRE des ÉPICERIES SOCIALES et SOLIDAIRES

PRINCIPES DE FONCTIONNEMENT

ARTICLE 1 : LIBERTÉ DE CHOIX

L'épicerie sociale/solaire se présente comme une épicerie classique : les produits y sont proposés en libre-service et les tarifs affichés.

Les clients bénéficiaires sont autonomes et responsables, ils font leurs courses librement. Les bénévoles et salariés restent disponibles à la demande des clients bénéficiaires.

ARTICLE 2 : DIVERSITÉ DES PRODUITS

Afin de répondre aux besoins alimentaires des clients bénéficiaires, l'épicerie propose une gamme diversifiée de produits de qualité, répartis dans les catégories alimentaires suivantes : fruits et légumes, produits céréaliers, légumineuses, produits laitiers, viande/poisson/œuf, matières grasses, boissons, produits sucrés. L'épicerie veille à proposer des produits frais, ainsi que des produits durables, locaux et de saison. Elle propose également des produits d'hygiène et d'entretien de la maison.

ARTICLE 3 : ACCÈS À L'ÉPICERIE SOCIALE SOLIDAIRE ET ACCOMPAGNEMENT

Les clients bénéficiaires de l'épicerie rencontrent des difficultés budgétaires diverses.

Ils accèdent à l'épicerie pour une durée déterminée :

- > en fonction de critères (notamment financiers),
- > en s'engageant dans un projet personnel.

L'accès à l'épicerie est validé par une commission d'attribution.

Les situations sociales sont soumises anonymement lors de cette commission. Un accompagnement social, réalisé en interne ou en externe, et comprenant à minima un entretien d'entrée et un entretien de sortie, est proposé aux clients bénéficiaires.

Dans le cadre d'une épicerie solidaire mixte, des clients solidaires ont accès à l'épicerie et achètent une sélection de produits à leur valeur marchande. Ils soutiennent ainsi l'épicerie dans une démarche d'ouverture et de mixité sociale.

ARTICLE 4 : PARTICIPATION FINANCIÈRE

Chaque client bénéficiaire se voit attribuer un montant d'achats en fonction de la composition de son foyer et s'acquitte d'une participation financière généralement comprise entre 10 et 30% de la valeur marchande des produits. Pour s'adapter à la situation de certains clients bénéficiaires, le taux appliqué peut être supérieur (dans la limite de 50%) : dès l'accès à l'épicerie pour des personnes traversant des difficultés mais dont la situation économique est à la limite des critères d'accès définis par l'épicerie, ou en fin de parcours pour favoriser une sortie et un retour progressifs à l'autonomie.

ARTICLE 5 : CONFIDENTIALITÉ

Le respect de la dignité des personnes, la confidentialité, la bienveillance et l'absence de jugement sont des règles incontournables. Les salariés et bénévoles s'engagent à ne pas divulguer des informations confidentielles et personnelles sur les clients bénéficiaires.

MISSIONS DE L'ASSOCIATION NATIONALE DES ÉPICERIES SOLIDAIRES

Créé en avril 2000, Andès est le réseau national des épiceries solidaires. Sa mission est de développer et renforcer un réseau où la solidarité et la convivialité permettent d'accompagner celles et ceux qui en ont besoin, pour reprendre la main sur leur alimentation et leur avenir.



Andès soutient le développement des épiceries solidaires et les accompagne dans leurs problématiques quotidiennes. Andès porte la voix des épiceries solidaires et favorise une dynamique collective et les échanges au sein du réseau. Andès propose notamment des solutions d'approvisionnement, des programmes nationaux et des formations pour soutenir l'activité des épiceries.

MISSIONS DE L'ÉPICERIE SOCIALE / SOLIDAIRE

La mission de l'épicerie solidaire est de contribuer à l'inclusion durable des personnes en situation de difficulté financière et de faciliter leur accès au droit commun. Elle propose une aide alimentaire participative et de qualité, respectueuse de la liberté de choix et de la dignité des personnes. L'épicerie solidaire est un lieu de sociabilité, d'écoute et de partage, qui valorise les compétences et les savoir-faire des personnes accueillies et contribue à restaurer la confiance et l'estime de soi. Tous les membres de l'épicerie veillent au respect des principes de fonctionnement énoncés dans la Charte. Ils s'engagent à tout mettre en œuvre pour atteindre les objectifs de la Charte.

ARTICLE 6 : ACCUEIL, CONVIVIALITÉ, LIEN SOCIAL

L'épicerie solidaire est un lieu chaleureux, facilitant la création de liens. La « file active » de l'épicerie doit être maîtrisée pour permettre l'accueil individualisé et les échanges avec chaque client bénéficiaire. L'épicerie propose un espace de convivialité où clients bénéficiaires et solidaires, bénévoles, salariés et travailleurs sociaux peuvent se retrouver, échanger, s'informer et tisser des liens.

ARTICLE 7 : ÉGALITÉ DES CLIENTS BÉNÉFICIAIRES

L'épicerie solidaire est un lieu apolitique et laïc. Tous les clients bénéficiaires peuvent se prévaloir des services de l'épicerie, sans discrimination aucune, notamment d'origine, d'apparence physique, de religion, de sexe, d'identité de genre ou d'opinion. Les seuls critères qui déterminent l'accès à l'épicerie sont ceux cités à l'article 3. L'équipe de l'épicerie s'engage à respecter les différences et les opinions de chacun.

ARTICLE 8 : TRAVAIL EN RÉSEAU

L'épicerie s'inscrit dans le tissu social et économique local et agit en complémentarité avec les acteurs du territoire. Elle est un outil d'accompagnement social des clients bénéficiaires. L'épicerie travaille en réseau avec les partenaires associatifs et institutionnels (Conseil Départemental, CCAS, CIAS, CPAM, CAF, MSA, associations diverses...) pour :

- > l'orientation des clients bénéficiaires,
- > l'apport d'informations et l'organisation d'actions autour de la santé, de l'alimentation, du bien-être, du logement, de l'emploi, des activités culturelles, de la parentalité...
- > l'accès au droit commun.

Les épiceries solidaires Andès s'intègrent à un réseau auquel elles sont encouragées à contribuer en établissant activement des liens et des projets collaboratifs avec les autres épiceries adhérentes.

ARTICLE 9 : IMPLICATION DES CLIENTS BÉNÉFICIAIRES

Dans un objectif de respect de la dignité et de considération de la place que chaque client bénéficiaire peut aspirer à obtenir en tant que citoyen, l'épicerie solidaire peut proposer aux clients bénéficiaires de prendre une part active dans l'organisation et le fonctionnement de la structure (prise en compte des avis et de la parole, bénévolat, co-animation d'ateliers, représentation au sein d'organes décisionnaires ou consultatifs : conseil d'usagers, assemblée générale, conseil d'administration...).

ARTICLE 10 : SÉCURITÉ ALIMENTAIRE ET TRAÇABILITÉ

L'épicerie s'engage à respecter la réglementation en vigueur et à faciliter les contrôles. Elle doit garantir l'hygiène et la sécurité alimentaire. Elle doit assurer la traçabilité physique et comptable des produits proposés, notamment pour répondre aux exigences de l'habilitation pour l'aide alimentaire, et être capable d'en rendre compte grâce à l'utilisation d'un logiciel référencé par Andès.

la DYNAMIQUE de RÉSEAU

LES RENCONTRES INTER-ÉPICERIES

La commission annuelle des adhérents, les rencontres locales et les cafés visios sont l'occasion d'informer le réseau sur les actualités d'Andès et d'échanger avec les équipes des épiceries. Ces temps forts peuvent aussi donner lieu au développement de projets communs, de mutualisations concrètes en matière d'approvisionnement notamment.

1 RENCONTRE NATIONALE

45 RENCONTRES LOCALES

LE PROGRAMME AMBASSADEURS



Pour accroître la visibilité des épiceries solidaires, développer l'inter-connaissance entre épiceries et renforcer son ancrage territorial, Andès a initié le déploiement d'un réseau d'ambassadeurs, constitué de responsables d'épicerie solidaire qui s'engagent bénévolement sur leur territoire.

En binôme avec les animateurs Andès et en fonction des appétences de chacun, ils participent à des réunions institutionnelles, à des groupes de travail thématiques ou favorisent les collaborations entre les épiceries d'un même territoire.



FORMER ET INFORMER

Dans le cadre de l'adhésion à Andès, les animateurs réseau assurent des formations gratuites auprès des équipes des épiceries solidaires afin de les accompagner dans la mise en œuvre des principes de la charte Andès. Plusieurs centaines de sessions de formations sont organisées chaque année sur différentes thématiques :

- ✓ Hygiène et sécurité alimentaire
- ✓ Gestion et traçabilité
- ✓ Accueil des clients bénéficiaires
- ✓ Alimentation durable, nutrition et santé
- ✓ Cohésion d'équipe et collaboration avec les bénévoles
- ✓ Estime de soi

En parallèle, des partenariats sont établis avec d'autres organismes pour proposer des webinaires aux épiceries sur divers sujets tels que le bénévolat, l'alimentation durable, l'accès à la culture, la recherche de financements privés et l'accompagnement social.

238 SESSIONS DE FORMATION

LE BOCAL, RÉSEAU SOCIAL DÉDIÉ AUX ÉPICERIES ANDÈS



La Boîte à Outils Collaborative Andès en Ligne a été lancée à l'été 2022 après une phase pilote. Véritable réseau social pour les épiceries solidaires, il compte déjà plus de 400 utilisateurs actifs.

Sur le BOCAL, les équipes des épiceries peuvent :

- Retrouver tous les outils et ressources mis à disposition par Andès
- Parcourir les actualités d'Andès
- Trouver des informations sur l'approvisionnement dans leur région ou département
- Découvrir les partenariats locaux et nationaux qui leur sont proposés
- Télécharger des outils de communication
- Poser des questions aux équipes d'Andès ou des autres épiceries du réseau... et leur apporter de l'aide !

un RÉSEAU qui CONTINUE de s'ÉTENDRE pour RÉPONDRE à l'URGENCE des BESOINS



Crédit photo : Épicerie Espace Solidaire à Balaruc-les-Bains

« Nous sommes adhérents à Andès depuis 2013. Dans le cadre du renforcement du dispositif global d'aide alimentaire mené en 2019, le CCAS du Havre a souhaité créer deux nouvelles épiceries solidaires, en plus des deux existantes.

Aymeric, de l'équipe Andès, nous a accompagnés dans une remise à plat de notre fonctionnement pour mieux répondre aux besoins des bénéficiaires. Il nous a également mis en relation avec de nouveaux fournisseurs, ce qui était une vraie plus-value pour nous en tant que structure publique. Nous bénéficions maintenant de la force du réseau Andès à travers les rencontres régionales, les webinaires, les partages de bonnes pratiques, le BOCAL* et surtout les appels à projets** qui nous permettent de répondre à de nouveaux besoins.

Depuis 10 ans, nous avons vu une vraie évolution d'Andès. »

* Réseau social interne dédié aux épiceries solidaires
** Appels à projets thématiques proposés par Andès (cuisine, culture, éco-gestes, visites de fermes...)

STÉPHANIE DIAL

CHEFFE DE SECTEUR POUR LA COORDINATION
DES ÉPICERIES SOCIALES AU CCAS DU HAVRE (76)



Face à l'augmentation de la précarité alimentaire, Andès s'est donné pour objectif d'organiser le changement d'échelle des épiceries solidaires, dont le modèle permet de proposer un accès digne à une alimentation de qualité, notamment pour les nouveaux publics précaires, fragilisés par les crises et l'inflation.

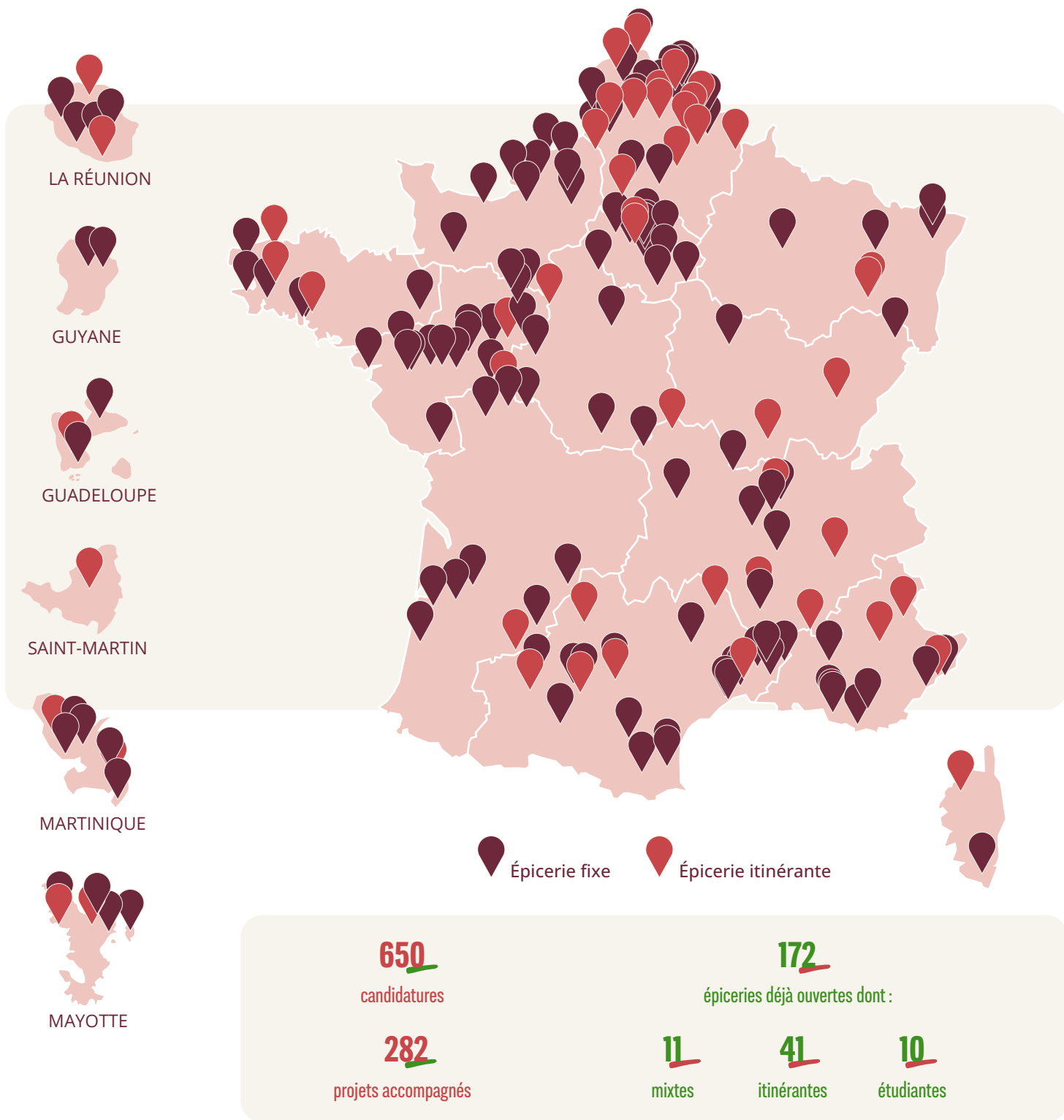
Andès accompagne gratuitement les collectivités et associations tout au long du parcours de création et après l'ouverture de leur épicerie solidaire à travers une expertise technique, un financement, des formations et l'accès à une communauté de plus de 600 épiceries solidaires.

Parce que chaque projet est unique et que les besoins des territoires sont très variés, Andès accompagne les porteurs de projet sur une diversité de modèles d'épiceries solidaires : fixe, itinérante, mixte, étudiante.

Depuis le lancement du programme d'accompagnement, notamment grâce au soutien de France Relance et de nos partenaires, **Andès a accompagné plus de 280 projets d'épiceries solidaires.** Ce programme se pérennise aujourd'hui sous le nom de « **La Pépinière, premier incubateur pour les épiceries solidaires** ».

CLIQUEZ
ICI POUR :

TÉLÉCHARGER LA PLAQUETTE
DE LA PÉPINIÈRE



LES PRINCIPAUX PARTENAIRES



un RÉSEAU qui INNOVE POUR ALLER à la RENCONTRE des BÉNÉFICIAIRES

Pour être au plus proche des besoins des territoires isolés ou ruraux, Andès accompagne le développement du modèle itinérant et l'accessibilité aux produits frais dans des secteurs classés Quartiers Prioritaires de la Ville.

LES ÉPICERIES ITINÉRANTES RENDRE L'ALIMENTATION ACCESSIBLE À TOUTES ET TOUS



44
ÉPICERIES ITINÉRANTES
DANS LE RÉSEAU

Les épiceries itinérantes permettent d'aller vers les publics plus isolés des milieux péri-urbains et ruraux. Elles sillonnent les communes rurales ou se déplacent dans certains quartiers pour lever les freins à la mobilité et permettre de lutter contre l'isolement. Tout comme les épiceries solidaires fixes, elles proposent un service social et alimentaire complet.

« Nous sommes situés en Corse sur un territoire insulaire et rural, il était donc nécessaire de créer un modèle itinérant. Le financement proposé par Andès était un vrai coup de pouce puisqu'il nous a permis d'acquérir le camion plus rapidement que prévu. »

MÉLANIE GIRAUDIER

COORDINATRICE ACTION SOCIALE AU CIAS DE L'ILE ROUSSE BALAGNE (20)

« Nous avons constaté une augmentation d'une population vieillissante au sein de notre épicerie et un manque de mobilité important. Nous avons donc réfléchi à une solution et souhaitons mettre en place une épicerie itinérante pour desservir des quartiers où les commerces sont inexistantes et éloignés de notre épicerie solidaire, afin de nous rapprocher des publics isolés. Andès nous a accompagnés dans le développement de notre projet Epishop mobile ! »

LYSIANE THERY

ASSISTANTE ADMINISTRATIVE ET FINANCIÈRE DE L'ASSOCIATION DROIT AU TRAVAIL À LENS (62)





MON PANIER PRIMEUR ET SOLIDAIRE

DES PRODUITS FRAIS ET DU LIEN SOCIAL
DANS LES QUARTIERS PRIORITAIRES (QPV)

Depuis 2022, Andès développe les points de vente « Mon panier primeur et solidaire ». Les habitants de plusieurs quartiers prioritaires du Val-de-Marne ont accès à des ventes de **paniers de fruits et légumes frais et de saison confectionnés à Rungis par des salariés en parcours d'insertion**.

UN DISPOSITIF EN DÉVELOPPEMENT CONTINU

La mission principale de « Mon panier primeur et solidaire » est d'offrir une solution nouvelle pour permettre aux résidents des quartiers prioritaires de la ville d'accéder facilement à une alimentation de qualité. En effet, **les points de vente sont ouverts à tous les locataires d'un logement social situé dans les quartiers prioritaires de 5 villes ainsi qu'aux personnes en situation de fragilité économique** orientées par les partenaires sociaux. En 2024, 5 nouveaux points de vente verront le jour !

Ce dispositif permet de lutter contre le non-recours aux droits grâce à un système d'orientation simplifié, tout en promouvant les modes de consommation respectueux de l'environnement et de la santé, à travers la vente de fruits et légumes de saison ou issus des invendus du Marché d'Intérêt National de Rungis.

VECTEUR DE LIEN SOCIAL

Avec ce projet, Andès œuvre pour renforcer les liens sociaux et proposer **une aide alimentaire non stigmatisante** car ouverte à tous les habitants

des logements sociaux du quartier. Ces nouveaux points de vente situés au cœur du quartier sont également des lieux de rencontres et d'échanges entre les habitants. Ces derniers peuvent à la fois s'impliquer bénévolement dans le projet ou participer à des animations organisées par des associations locales telles que des ateliers, des dégustations, etc. En 2023, Andès a proposé **plus d'une soixantaine d'animations thématiques autour de la cuisine** en parallèle des ventes de paniers.

EN 2023, PLUS DE **50 TONNES**
ET **10 750 PANIERS**
DE FRUITS ET LÉGUMES ONT ÉTÉ VENDUS
À PLUS DE **4700** RÉSIDENTS
DES QUARTIERS PRIORITAIRES D'ARCUEIL,
CACHAN, ORLY, CHOISY-LE-ROI ET VILLEJUIF.

LES PRINCIPAUX PARTENAIRES



un RÉSEAU qui EXPÉRIMENTE pour un ACCÈS UNIVERSEL à une ALIMENTATION de QUALITÉ

Les épiceries solidaires sont animées par une volonté profonde de promouvoir l'inclusion sociale et d'accompagner au mieux les personnes concernées par les inégalités alimentaires.

Elles aspirent à créer des espaces de rencontre et d'échange entre des individus aux parcours variés, favorisant ainsi la diversité et la compréhension mutuelle. Cette démarche va au-delà de la simple distribution alimentaire, visant à instaurer un environnement non-stigmatisant où chacun, indépendamment de son statut socio-économique, peut partager ses connaissances, se sentir valorisé et soutenu.

Ces lieux de vie aspirent également à **promouvoir la diversité et la qualité des produits et à stimuler l'économie locale en favorisant une dynamique**

territoriale. Ils ont également pour objectif de faciliter l'accès aux droits, lutter contre le non-recours et encourager une sortie progressive du dispositif d'aide alimentaire.

Certaines épiceries vont plus loin en adoptant « un modèle mixte » en raison de la diversité naturelle des publics accueillis par la structure portant l'épicerie solidaire, ou encore pour élargir leur rayonnement territorial en accueillant un éventail plus large de personnes. Une épicerie solidaire mixte est ouverte à toutes et tous. Des « clients solidaires » soutiennent l'épicerie en faisant leurs courses en réglant 100% du prix des produits, contrairement aux clients bénéficiaires qui s'acquittent d'une faible participation en fonction de leur situation.



UNE EXPÉRIMENTATION COLLECTIVE DE TRANSITION VERS LA MIXITÉ

Afin d'accroître la connaissance collective de ce nouveau modèle d'épicerie solidaire et d'être en capacité d'accompagner au mieux les épiceries souhaitant se créer ou évoluer vers un modèle de mixité de publics, Andès a mené des expérimentations de passage à la mixité dans plusieurs régions en 2022 et 2023 rassemblant 14 épiceries solidaires.



Crédit photo : Épicerie Épi Pays d'Opale à Guines



Crédit photo : Épicerie solidaire de Belfort

Ce modèle est particulièrement intéressant

- au sein de territoires ruraux ou périurbains où il existe peu ou pas de commerce de proximité ou dans les lieux de passage comme les gares. L'épicerie solidaire mixte peut ainsi proposer des produits de dépannage pour tous les habitants ;
- dans les zones où les commerces spécialisés sont peu présents. Dans ce cadre, l'épicerie mixte peut proposer une offre à forte valeur perçue, par exemple des produits locaux issus de circuits courts alimentaires ou des produits vrac et bio, permettant par la même occasion une montée en gamme des produits proposés aux clients bénéficiaires.

+30 ÉPICERIES AVEC UNE APPROCHE MIXTE DANS LE RÉSEAU

SIHAM TADJINOUROU



ENCADRANTE TECHNIQUE À L'ÉPICERIE DES SOLIDARITÉS DE L'ARMÉE DU SALUT À BELFORT (90)

« Nous avons fait appel à Andès pour la création de notre épicerie solidaire mixte qui se trouve... dans une gare! C'est un lieu avec beaucoup de passage que nous avons pensé comme un lieu de vie et de mixité sociale, avec des ateliers cuisine et un coin dédié aux enfants. L'équipe Andès nous a apporté toute l'expertise qui nous manquait. Le soutien financier a également été essentiel. Pendant notre accompagnement, nous avons aussi pu aller voir l'épicerie de Saint-Vallier. Aujourd'hui, on fait nous aussi partie du réseau. On a d'ailleurs accueilli la dernière rencontre régionale inter-épiceries. Parfois, on a l'impression d'être seul avec ses problématiques mais grâce à Andès, on a l'opportunité d'échanger avec d'autres épiceries, et ça change tout. Après 6 mois d'ouverture, je recommande le réseau Andès sans aucun doute! »

un SOUTIEN au JEUNE PUBLIC



MINISTÈRE
DU TRAVAIL,
DE LA SANTÉ
ET DES SOLIDARITÉS

*Liberté
Égalité
Fraternité*

Andès s'engage auprès des épiceries solidaires qui accompagnent des publics variés confrontés à la précarité, parfois plus vulnérables, comme les étudiants et les jeunes actifs. Pour répondre à ces problématiques, Andès accompagne le développement des épiceries solidaires dédiées aux étudiants et propose des dispositifs qui luttent contre la précarité menstruelle. En 2023, 44 % des Françaises menstruées de 18 à 24 ans connaissent des difficultés à se fournir en protections*.

**D'après une étude de Règles Élémentaires menée par Opinion Way*

LES ÉPICERIES ÉTUDIANTES



Pour les étudiants qui font face aux crises économiques et sanitaires des dernières années, l'alimentation est considérée comme une variable d'ajustement budgétaire : d'après une étude menée par le Sénat pour la rentrée scolaire 2023, 56 % des étudiants rencontrent des difficultés financières au point de réduire leur alimentation.

Fortement engagé auprès des populations étudiantes, le réseau Andès comprend :

Au total, près d'une centaine d'épiceries solidaires accompagnant entièrement ou majoritairement un public étudiant en situation de fragilité économique dont :

- 52 épiceries 100% dédiées aux étudiants notamment 32 AGORAé adhérentes à la Fédération des Associations Générales Étudiantes (FAGE).
- 5 nouveaux projets étudiants en cours de création.

Dans ce contexte, Andès bénéficie du plan d'urgence du Ministère du Travail, de la Santé et des Solidarités pour renforcer l'approvisionnement de ces épiceries solidaires.

ANDÈS, INVESTI DANS LA LUTTE CONTRE LA PRÉCARITÉ MENSTRUELLE

En 2023, 16%* des femmes étaient dans l'incapacité d'acquérir des protections hygiéniques en raison de contraintes financières. Une proportion qui monte à 28% chez les jeunes femmes.

Les épiceries solidaires touchent un public majoritairement féminin (57%), particulièrement susceptible de vivre des situations similaires. Les protections périodiques étant des produits coûteux, les épiceries solidaires recherchent des solutions d'approvisionnement pour répondre aux besoins.

Depuis 2021, le Ministère du Travail, de la Santé et des Solidarités apporte un soutien financier à Andès pour mener une opération de grande ampleur à travers toute la France y compris les DROM-COM. En achetant les produits qui sont redistribués gratuitement aux épiceries, ces dernières peuvent les proposer à prix solidaire à leurs bénéficiaires.

**D'après le baromètre réalisé par Dons Solidaires - Janvier 2024*



UN PARTI PRIS FORT POUR LA SANTÉ ET L'ENVIRONNEMENT

Andès a choisi de proposer exclusivement des protections périodiques éco-conçues, avec un voile en contact avec la peau d'origine naturelle. Depuis 2021, Andès travaille avec la marque Love & Green, produite par la PME française engagée Green Family.



NOUVEAU

En 2023, l'offre proposée aux épiceries s'est élargie avec des culottes menstruelles éco conçues et fabriquées à Nice (06), pour que chaque bénéficiaire puisse choisir la protection adaptée à ses besoins et son confort.

BILAN DE L'OPÉRATION 2023

5 128 976 DE PROTECTIONS DISTRIBUÉES
MILLIONS DONT 32% DE PROTECTIONS
LAVABLES

54 000 FEMMES TOUCHÉES

316 ÉPICERIES PARTICIPANTES



La CUISINE, VECTEUR de CONVIVIALITÉ

Inscrite au cœur de l'ADN des épiceries solidaires, l'accès à une alimentation de qualité va au-delà de l'offre de produits proposés à la clientèle bénéficiaire. Ces lieux de solidarité jouent un rôle crucial dans la découverte de nouvelles recettes et de techniques de cuisine ou encore l'évaluation des qualités nutritionnelles d'un produit.

DES ATELIERS CUISINE EN FAMILLE

Convaincu que la cuisine est un acte fondamental de générosité, de réunion et de lien social, Andès et son partenaire Ferrero ont développé « La Compagnie des Gourmands ». Ce programme permet aux épiceries d'organiser des ateliers cuisine qui réunissent parents et enfants afin qu'ils partagent ensemble un moment convivial autour de la découverte du goût, de l'alimentation saine et équilibrée et de la gourmandise. Ces temps forts sont également de belles



Crédit photo : Épicerie Colibry à Bry-sur-Marne



Crédit photo : Épicerie Avenir à Dunkerque

opportunités pour favoriser la confiance en soi et le pouvoir d'agir des participants tout en découvrant les bases de l'alimentation saine et variée grâce à l'intervention de professionnels (diététiciens, chefs cuisiniers, pâtisseries...).

CHIFFRES-CLÉS 2023

150
ATELIERS

29
ÉPICERIES
PARTICIPANTES

500
ADULTES

500
ENFANTS



LE PETIT-DÉJEUNER : L'INCONTOURNABLE DE LA JOURNÉE !

Alors que 20% des enfants arrivent le ventre vide à l'école en France, Andès a développé un programme de sensibilisation au petit-déjeuner soutenu par Kelanova depuis 2019 à travers des ateliers et des kits à composer.

Animés par des diététiciens ou nutritionnistes indépendants, ces ateliers permettent d'acquérir les bons réflexes pour préparer un petit-déjeuner équilibré, tout en créant du lien entre les bénéficiaires lors d'un moment convivial.

Les épiceries solidaires proposent également à leurs bénéficiaires des kits qui contiennent tous les ingrédients d'un petit-déjeuner équilibré pour une famille et pour une semaine.



Crédit photo : Épicerie PSI à Perpignan



PARTAGER LE GOÛT DE LA SOLIDARITÉ

Depuis 2017, Andès s'engage avec Carniato, grossiste de produits italiens, à soutenir les initiatives innovantes proposées par les épiceries solidaires. Chaque année, Carniato met ainsi en vente les produits de sa gamme « Solidale » dont une partie des bénéfices revient aux projets lauréats. La vente des panettones, du vin rouge et des pâtes en édition limitée a permis de récolter près de 24 000 euros en 2023.

Lors de chaque édition, 20 projets sont présentés à une centaine de collaborateurs de Carniato qui peuvent voter pour soutenir leur projet favori. A l'issue du vote, une dizaine de projets variés est récompensée : la création d'un jardin partagé, des ateliers autour de l'estime de soi, des formations aux premiers secours, des ateliers autour de la santé mentale grâce à la médiation animale ou la sophrologie, etc.

Franprix, partenaire d'Andès, participe à cette démarche en commercialisant des produits de la gamme Solidale.

CHIFFRES-CLÉS 2023

330
ATELIERS

64
ÉPICERIES
PARTICIPANTES

1350
ADULTES

1150
ENFANTS



CULTURE & CITOYENNETÉ

pour FAVORISER L'INCLUSION

Au-delà de l'accès à une alimentation de qualité, les épiceries solidaires permettent de lutter contre les facteurs d'exclusion. Pouvoir discuter comme tout le monde de la dernière sortie cinéma ou encore échanger des astuces sur le tri des déchets permet de tisser des liens et de favoriser l'inclusion de tous dans la société.

ÉCOCITOYENNETÉ ET SENSIBILISATION AU TRI

Depuis 2020, Andès et CITEO s'associent afin de permettre aux épiceries solidaires de faire de la sensibilisation au tri des déchets auprès des clients bénéficiaires mais aussi des équipes salariées et bénévoles.

Parmi les lauréats 2023, l'épicerie solidaire de Cerizay a organisé la visite d'un centre de tri qui a permis aux bénéficiaires de prendre conscience des problématiques : « On s'aperçoit que l'on achète beaucoup de



Crédit photo : Épicerie Demain à Arras

plastique, ça fait réfléchir, on ne se rend pas compte de tous les déchets que l'on produit. »

Grâce aux « Minutes de tri », et à des ateliers ludiques autour de quiz et d'échanges pour petits et grands, les bénéficiaires ont développé de nouvelles habitudes : faire sa propre lessive, transformer les biodéchets en compost et surtout avoir le réflexe de trier !

CHIFFRES-CLÉS 2023

130
ATELIERS ORGANISÉS

34
ÉPICERIES PARTICIPANTES

1100
PARTICIPANTS



Donnons ensemble une nouvelle vie à nos produits.

Crédit photo : Épicerie PSI à Perpignan

UN ACCÈS FAVORISÉ À LA CULTURE

En 2023, Andès développe « Parenthèse Culture », un programme autour de l'accès à la culture dans les épiceries solidaires, grâce au soutien de la Fondation Crédit Mutuel Alliance Fédérale. L'objectif est de permettre aux épiceries de continuer à être un vecteur d'insertion et de lien social, notamment à travers la culture, le divertissement et la créativité.



Crédit photo : Épicerie Riz Solidaire à Vitry-en-Artois

Cette première édition a été marquée par le vote de 3 projets « coup de coeur » par les membres de la Commission Territoires de la Fondation Crédit Mutuel Alliance Fédérale :

- Un ciné-club, créé par et pour les bénéficiaires, en leur donnant le rôle à la fois d'organiseurs et de spectateurs pour les séances de projection ;
- Une immersion culturelle 360° avec la visite d'un musée numérique à Nîmes, une sortie au théâtre en famille complétée par des ateliers théâtre pour favoriser la confiance en soi ;
- Une série d'ateliers photo pour stimuler la créativité des bénéficiaires tout en les formant à l'art de la photographie. Une exposition des clichés réalisés a clôturé cette série d'ateliers !

CHIFFRES-CLÉS 2023

167
ACTIVITÉS

27
ÉPICERIES PARTICIPANTES

400
PARTICIPANTS

Fondation
Crédit  Mutuel
Alliance Fédérale

du VRAC, du BIO et du LOCAL

Les épiceries solidaires, de par l'accompagnement qu'elles proposent et les activités qu'elles organisent, sont des relais locaux très importants pour sensibiliser à une alimentation durable tout en donnant les moyens aux familles de s'approprier durablement de nouvelles pratiques de consommation.

Andès accompagne et renforce le développement d'initiatives qui rendent accessible à tous une alimentation durable, notamment grâce à des programmes thématiques autour du vrac et des produits bio.

DÉMOCRATISER LE VRAC DANS LES ÉPICERIES SOLIDAIRES

La vente en vrac permet non seulement de réduire considérablement les déchets d'emballages, mais aussi de permettre à chacun d'acheter en fonction de ses besoins. Très prisée notamment des étudiants, la vente en vrac permet de proposer des produits traditionnellement plus chers, comme les fruits secs. C'est également l'occasion de découvrir de nouveaux produits qui, une fois testés, pourront être achetés en plus grande quantité.

En 2023, plus d'une centaine d'épiceries proposent de la vente en vrac, notamment grâce au programme d'Andès « Vrac Solidaire », soutenu par la Fondation PepsiCo depuis 2022 et « Bio Vrac Pour Tous », initié par le Fonds de Dotation Biocoop.



Crédit photo : Épicerie Au P'tit Plus à Rezé



Crédit photo : Épicerie Amitiés Cité à Toulon

FAVORISER LES PRODUITS BIO

AU SEIN DU RÉSEAU ANDÈS

69%

DES ÉPICERIES SOLIDAIRES PROPOSENT DES PRODUITS BIO À LEURS BÉNÉFICIAIRES.

Afin de compléter leur approvisionnement, elles participent chaque année à la Collecte Bio Solidaire organisée par le Fonds de Dotation Biocoop et le réseau de magasins Biocoop.

En plus des produits récoltés grâce à la générosité des clients, l'enseigne reverse à l'épicerie la marge réalisée sur les produits achetés pour la collecte.

PEPSICO
FOUNDATION
We Feed Potential

biocoop
FONDS DE DOTATION



ANDÈS ENGAGÉ DANS LES PROJETS ALIMENTAIRES TERRITORIAUX

Un Projet Alimentaire Territorial (PAT) a pour objectif de relocaliser l'agriculture et de développer une alimentation durable en soutenant les producteurs, notamment à travers les circuits courts ou les produits locaux et de qualité. Il permet aux acteurs concernés par les problématiques d'alimentation d'établir un diagnostic du territoire et de mettre en œuvre des solutions concrètes pour répondre à des problématiques locales.

LE PAT DE LA CABBALR

Pour que ces projets bénéficient également aux personnes en difficulté financière, **30% des épiceries solidaires du réseau prennent part à des PAT**. Andès s'investit aussi tout particulièrement dans un PAT pour la communauté d'agglomération de Béthune Bruay Artois Lys Romane (CABBALR), située dans le bassin minier du Pas-de-Calais.

Andès a pour mission de soutenir les acteurs de l'aide alimentaire, notamment les 11 épiceries solidaires du territoire, les partenaires de l'accompagnement social et ceux de l'alimentation durable. Ensemble, ils s'engagent dans des projets collectifs autour de trois axes : la participation active des bénéficiaires, l'approvisionnement en produits locaux et les initiatives innovantes.

60% DES ÉPICERIES SOLIDAIRES DU RÉSEAU S'APPROVISIONNENT EN DIRECT DES PRODUCTEURS

30% PARTICIPENT À DES PAT

Dans le cadre de ce PAT, l'équipe Andès a relevé ses manches pour participer à la préparation d'un grand buffet solidaire organisé par les ambassadeurs de l'alimentation durable. Les bénéficiaires ont pu cuisiner le repas à partir des produits issus des invendus des supermarchés et de la production locale. Cet atelier intercommunal et intergénérationnel était l'occasion d'échanger et de partager autour du bien manger à moindre coût.



LA CONFÉRENCE HUB DES TERRITOIRES

Intervention de Yann AUGER à la conférence organisée par la Banque des Territoires sur la transition alimentaire
Novembre 2023



... ET LOCALE !

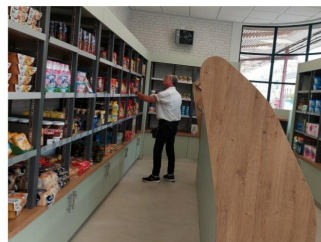


Belfort

L'épicerie sociale et solidaire de l'Armée du salut vient d'ouvrir à la gare de la cité du Lion

Ouverte depuis le 1^{er} août, l'épicerie sociale et solidaire de l'Armée du salut accueille les clients à la gare de Belfort. Si les clients nécessaires paient 30 % de la valeur des produits, tout le monde peut s'y approvisionner au prix du marché, participant ainsi au financement de la structure sociale.

Sophie Charton - 03 août 2023 à 13:00 - Temps de lecture : 2 min



L'épicerie sociale et solidaire est ouverte du lundi au vendredi de 13 h à 19 h 30. Photo Sophie Charton

L'épicerie sociale et solidaire, gérée par l'Armée du salut, **a ouvert discrètement ses portes le 1^{er} août**. La devanture du magasin, qui jouxte le hall d'entrée de la gare, ouvre sur une épicerie de 125 m².

MERCI à NOS PARTENAIRES

PARTENAIRES PRIVÉS

Agricommerce

Agrisud

Au Carré

Bene Bono

Bluebees

**BNP Paribas Asset
Management France**

**Caisse d'Épargne
Normandie Innovation**

Carniato

Carrefour

Citeo

Citizing

CNRA

Comerso

Compass Group

**Crédit Agricole Normandie
Seine**

Eureca

FASTT

FAPE-EDF

Federal Finance Gestion

**Fédération du Commerce
et de la Distribution**

**Fédération Française du
Bâtiment**

**Fédération Nationale de
l'Agriculture Biologique**

Ferrero France

Fondation Auchan

Fondation Ayudar

Fondation Bel

Fondation Boursier

Fonds A&A Ulmann

Fondation Carrefour

Fondation CMA CGM

**Fondation Crédit Agricole
Solidarité
et Développement**

**Fondation Crédit Agricole
Hauts-de-France**

**Fondation Crédit Mutuel
Alliance Fédérale**

**Fonds de Dotation
BIOCOOP**

**Fonds de Dotation Socaps
Fund**

**Fonds de Dotation
Transatlantique**

**Fonds de Dotation Vinci
Chantiers et Territoires
Solidaires**

Fondation Eiffage

Fondation FDJ

Fondation Groupe EDF

**Fondation la France
s'engage**

Fondation Legallais

Fondation PepsiCo

**Fondations Peters et Roi
Baudouin**

Fondation Suez

Fondation Transdev

Fondation Vinci

Franprix

Green Family

Ianord

ICF Habitat

Interfel

Isla Délice

Kellanova

La Compagnie Fruitière

La Savoureuse

MACIF Finance Epargne

MAE

McCain

Mediaperformances

Natracare

Phenix

Pomona

Presto'Bio

Puech Montana

Ressif

SCRIBE I.S.

SIIM Groupe Omer Decugis

Sitmulus Conseil

SOCAFNA

Softinnov

SPRM Négoce

UpCoop

Valophis Habitat

Valdevy

PARTENAIRES INSTITUTIONNELS

France Relance

Agence nationale de la cohésion des territoires (ANCT)

Direction générale de la cohésion sociale (DGCS)

Direction générale de l'alimentation (DGAL)

Direction générales des collectivités locales (DGCL)

Direction générale de l'emploi et de la formation professionnelle (DGEFP)

Direction régionale et interdépartementale de l'hébergement et du logement (DRIHL) : Val-de-Marne

Direction départementale de l'économie, de l'emploi, du travail et des solidarités (DDETS) : Bouches-du-Rhône, Nord-Lille, Pyrénées-Orientales, Seine-Maritime et Val-de-Marne

Direction régionale de l'économie, de l'emploi, du travail et des solidarités (DREETS/DRIETTS) : AURA, Bourgogne-Franche-Comté, Centre-Val-de-Loire, Grand Est, Hauts-de-France, Ile-de-France, Normandie Nouvelle-Aquitaine, et Occitanie

Direction générale de la cohésion et des populations (DGCOPOP) : Guyane

Direction régionale de l'alimentation, de l'agriculture et de la forêt (DRAAF) : Hauts-de-France, Normandie, Nouvelle-Aquitaine, Occitanie et Pays de la Loire

Direction départementale des territoires et de la mer (DDTM) : Gironde

Départements : Bouches-du-Rhône, Nord, Pyrénées-Orientales, Val-de-Marne, Vendée, Seine-Maritime et Seine-Saint-Denis

Délégation interministérielle à la prévention et lutte contre la pauvreté

Préfecture du Val-de-Marne

Régions : Bretagne et PACA

Villes et métropoles : Ville de Marseille, Métropole de Rouen, Perpignan Méditerranée Métropole, Arcueil, Cachan, Orly et Villeneuve-Saint-Georges

Service social du travail de la région Nord (SSTRN)

Agence régionale de santé d'Occitanie (ARS)

Agence de l'environnement et de la maîtrise de l'énergie (ADEME)

PARTENAIRES ASSOCIATIFS

Agence du Don en Nature

CHANTIER école

Cop'1

Cultures du Coeur

Dons Solidaires

Ensemble mieux vivre en Vaucluse

FAGE

Fédération Française des Banques Alimentaires

Fermes d'Avenir

Fondation GoodPlanet

HopHopFood

La cravate solidaire

La Halte du Cœur

Les avions du bonheur

Les Insatiables

Revivre

Siel Bleu

SOLAAL

TRAME

Un autre regard

URIOPSS

WIMOOV

MARCHÉS D'INTÉRÊT NATIONALS ET LEURS GROSSISTES

Semmaris

Euralimentaire

Somimar

Saint-Charles International

Les Halles de Normandie

Chateaurenard Provence

PARTENAIRES EMPLOI ET FORMATION

AFPA

AFTRAL

Esia Saoh

Cap Emploi

France Travail

Missions Locales

PLIE-Emergences Marseille

PLIE - Maison de L'emploi de Lille

PLI COV

OF GSOS TE

Unifformation

ÉQUIPE ANIMATION



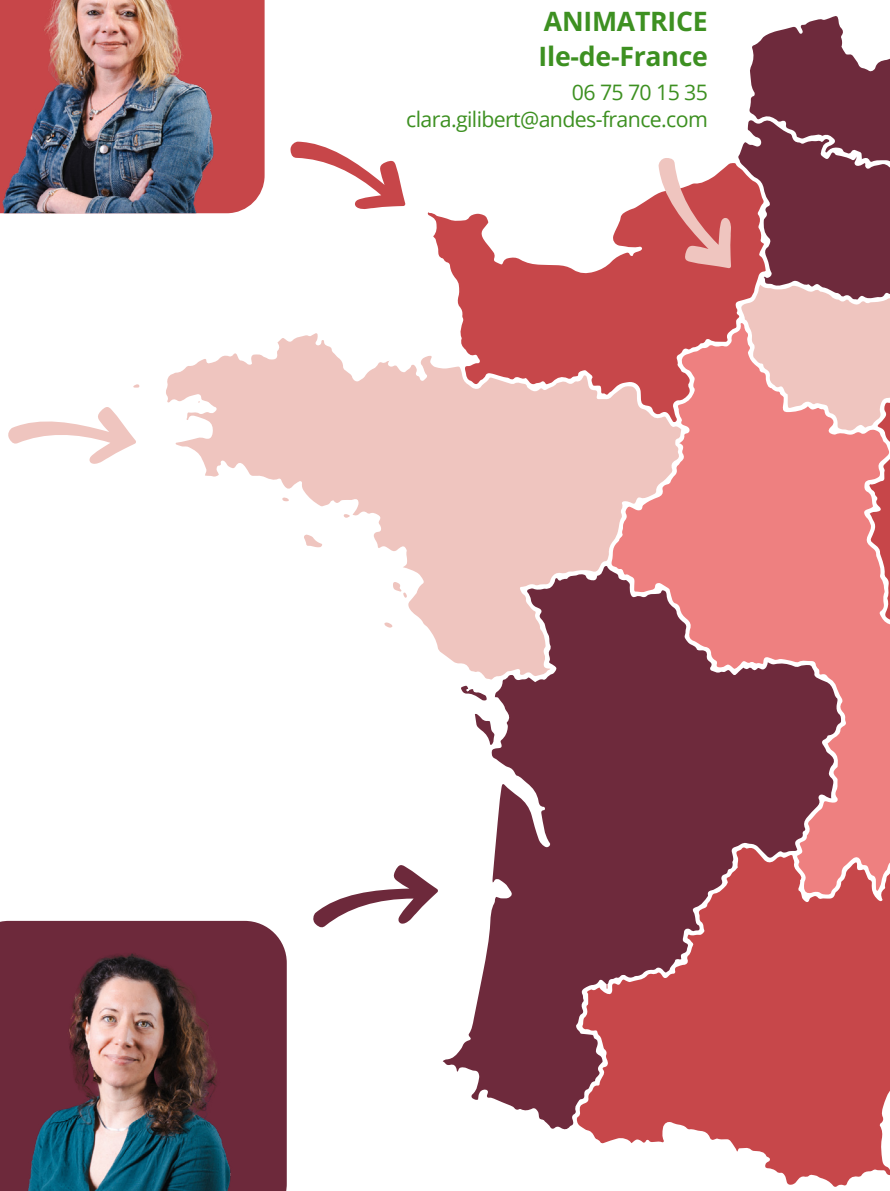
ANGIE LAUNEY
ANIMATRICE
Normandie,
Guadeloupe, Guyane
& Saint-Martin
06 09 95 40 56
angie.launey@andes-france.com



CLARA GILIBERT
ANIMATRICE
Ile-de-France
06 75 70 15 35
clara.gilibert@andes-france.com



JEAN-PHILIPPE GRÉAUD
ANIMATEUR
Pays de la Loire
& Bretagne
06 15 63 32 53
jp.greaud@andes-france.com



CHRISTINE BARRAUD
ANIMATRICE
Nouvelle-Aquitaine
& Martinique
06 82 84 75 64
christine.barraud@andes-france.com



FIRAS JAÏDI
ANIMATEUR
Occitanie
07 73 76 29 21
firas.jaidi@andes-france.com





VALÉRIE GHEERAERT

ANIMATRICE
Hauts-de-France

06 09 95 03 99
valerie.gheeraert@andes-france.com



ALEXANE
DIAS DE SOUSA LUIS

ANIMATRICE
Hauts-de-France

06 13 90 28 12
alexane.rombouts@andes-france.com



AMÉLIE BOISSEL

ANIMATRICE
**Grand Est & Bourgogne-
France-Comté**

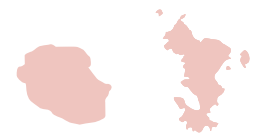
06 73 82 71 87
amelie.boissel@andes-france.com



FÉLICIE JASSERAND

ANIMATRICE
**Auvergne-Rhône-Alpes
& Centre-Val-de-Loire**

06 27 61 72 28
felicie.jasserand@andes-france.com



LA RÉUNION MAYOTTE



AUDREY LATRA

ANIMATRICE
**Centrale, Mayotte
& la Réunion**

07 87 35 58 75
audrey.latra@andes-france.com



JULIE PIERRE-FRANCOIS

ANIMATRICE
PACA & Corse

06 31 47 30 82
julie.pierre-francois@andes-france.com

ÉQUIPE de la PÉPINIÈRE



JADE RAMBAUD

Chargée de
développement
Pays de la Loire,
Ile-de-France,
Normandie, Bretagne
et Centre-Val de Loire

06 73 86 58 47

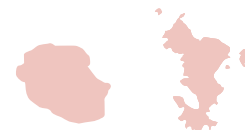
jade.rambaud@andes-france.com

ELISE REGNIER

Coordinatrice de l'équipe
développement en charge des
territoires Hauts-de-France,
Grand Est, Bourgogne-Franche-
Comté, la Réunion et Mayotte

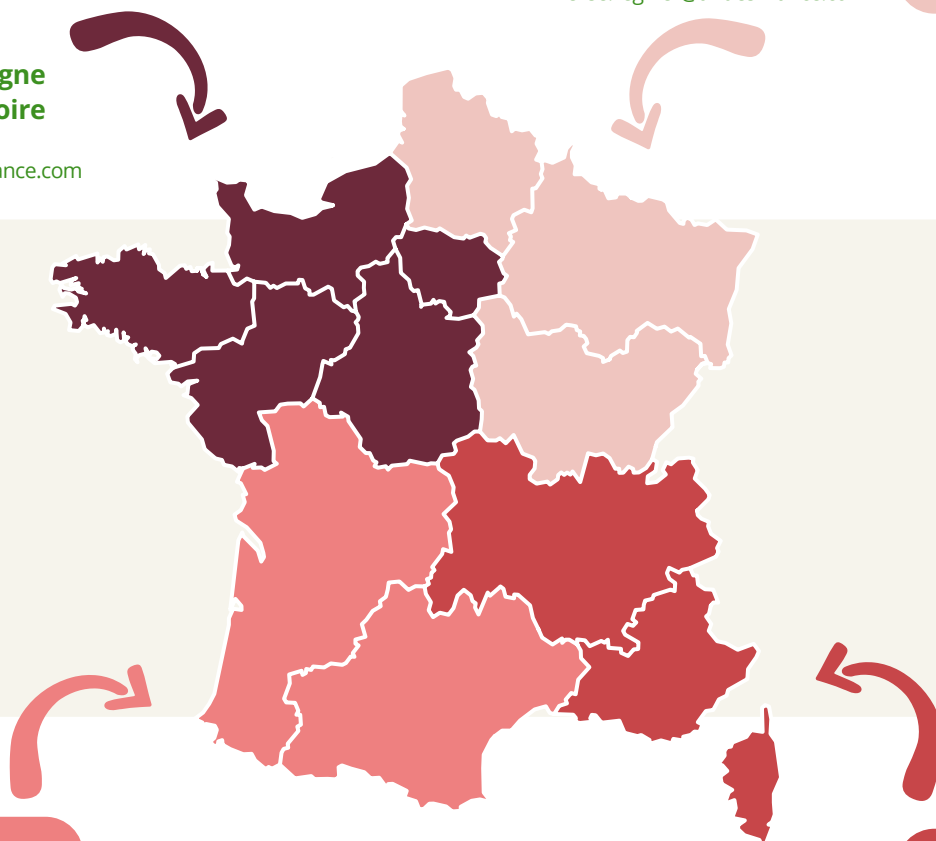
06 70 08 20 85

elise.regnier@andes-france.com



LA RÉUNION

MAYOTTE



AYMERIC POIZAT

Chargé de développement
Nouvelle-Aquitaine,
Occitanie, Guyane et
Martinique

06 27 61 72 32

aymeric.poizat@andes-france.com

CARLA GARCIA DUMAY

Chargée de développement
AURA, PACA, Corse, Saint-
Martin et Guadeloupe

06 76 78 68 45

carla.garcia-dumay@andes-france.com



GUYANE

MARTINIQUE



SAINT-MARTIN

GUADELOUPE

les CHANTIERS D'INSERTION

● LILLE



MOHAMED TANOUTI

DIRECTEUR

06 79 30 33 07

mohamed.tanouti@andes-france.com

● PERPIGNAN



**LADISLAS
HUGON DE SCOEX**

DIRECTEUR

06 79 30 33 31

lhds@andes-france.com

● RUNGIS



NATHAN BARDIN

DIRECTEUR

07 87 06 41 01

nathan.bardin@andes-france.com

● ROUEN



GUILLAUME DUMOULIN

COORDINATEUR

07 87 89 02 65

guillaume.dumoulin@andes-france.com

● MARSEILLE



PHILIPPE VENANCE

DIRECTEUR

06 27 61 72 31

philippe.venance@andes-france.com

une ASSOCIATION du GROUPE SOS

Le Groupe SOS, fondé en 1984 pendant les « années sida », est un **acteur associatif majeur de la cohésion sociale, en France et dans le monde.**

Le Groupe SOS intervient principalement dans les champs **de la solidarité, de la jeunesse, de la santé et des seniors**, en gérant des établissements destinés aux personnes marginalisées, ainsi que des crèches, hôpitaux et Ehpad associatifs ouverts à toutes et tous, guidé par **la conviction que ces domaines ne doivent pas être motivés par le profit.**

Conscient que les exclusions prennent diverses formes, le Groupe SOS agit également dans les domaines **de la transition écologique, des exclusions territoriales, des commerces durables et de la culture pour toutes et tous.**

Le Groupe SOS occupe également une position de premier plan dans le **domaine de l'insertion par l'emploi.** Il offre une opportunité aux personnes en situation de précarité en leur permettant d'accéder à un contrat ou à une formation au sein de ses structures.

Fort de 22 000 salarié·e·s et de son expertise de terrain, **le Groupe SOS prend régulièrement position** sur des sujets sociaux et environnementaux.

Il n'existe pas, à ce stade, d'associations comparables en termes de taille, de portée et de diversité d'interventions.

GroupeSOS
Entreprendre au profit de tous



RESTONS CONNECTÉS !

**102C rue Amelot
75011 Paris
andes-france.com**

