



2021

Rapport d'activité



Épiceries solidaires

| Insertion

| Anti-gaspillage



David Buisine / La Pioche

I.	ÉDITO	p.2
II.	LES TEMPS FORTS DE L'ANNÉE	p.3
III.	VERS LA CRÉATION DE 300 NOUVELLES ÉPICERIES SOLIDAIRES	p.5
IV.	LE RÉSEAU D'ÉPICERIES SOLIDAIRES	p.8
V.	LES PROGRAMMES NATIONAUX ANDES ET LES PARTENARIATS	p.17
VI.	LES CHANTIERS DE MARIANNE : DES FRUITS ET LÉGUMES POUR L'AIDE ALIMENTAIRE	p.26
VII.	ANDES DANS LES MÉDIAS	p.31
	REMERCIEMENTS	p.32
	CONTACTS	p.33

INNOVER POUR L'INSERTION DURABLE AUTOUR D'UNE ALIMENTATION DE QUALITÉ POUR TOUS

ANDES en quelques mots

L'Association Nationale de Développement des Epiceries Solidaires (ANDES) est le réseau pionnier des épiceries solidaires et l'un des principaux acteurs de l'aide alimentaire en France. Il fédère plus de 460 épiceries solidaires adhérentes qui accompagnent plus de 200 000 personnes par an. Les épiceries solidaires permettent à des personnes en situation de précarité de choisir et d'acheter des produits de qualité à un prix très faible, tout en les aidant à se construire un avenir meilleur grâce à un accompagnement social.

ANDES développe également des solutions d'approvisionnement via 4 chantiers d'insertion situés dans des marchés de gros : Les Chantiers de Marianne. Leurs équipes trient et valorisent les fruits et légumes invendus, puis les redistribuent dans le circuit de l'aide alimentaire. Ces structures favorisent ainsi l'insertion de personnes éloignées de l'emploi et luttent contre le gaspillage alimentaire.



I – ÉDITO

2021, une année de mobilisation

Après l'année 2020, marquée avant tout par la crise sanitaire, l'année 2021 devait, peut-être, permettre un retour à une situation « normale » : il n'en fut rien. Entre les soubresauts incessants de l'épidémie et les besoins sociaux en forte hausse, 2021 a avant tout été une incroyable année de mobilisation.

Mobilisation des épiceries solidaires : partout, les structures du réseau ont poursuivi les adaptations mises en œuvre dans leur activité afin d'intégrer les contraintes sanitaires, tout en accueillant un nombre croissant de bénéficiaires. Dans un contexte marqué à la fois par la hausse des besoins et la fragilisation des approvisionnements du fait de la diminution des dons, les milliers de bénévoles et les centaines de salariés des épiceries solidaires ont trouvé les moyens de maintenir et amplifier leur impact. ANDES est resté pleinement mobilisé à leurs côtés, en les appuyant autant que faire se peut sur de nombreux sujets : approvisionnements, financements, formations, etc.

Mobilisation des porteurs de projet souhaitant créer leur épicerie solidaire : dans la continuité des travaux lancés en 2020, démultipliés dans le cadre du plan France Relance dont ANDES a été lauréat national, une démarche de création de 300 nouvelles épiceries solidaires a été menée tout au long de l'année et se poursuit en 2022.

Une équipe dédiée à l'accompagnement des nouveaux projets a été installée en un temps record, pour épauler des dizaines de porteurs de projet, associations ou collectivités, qui ont souhaité s'inscrire dans le dispositif pour bénéficier d'un accompagnement technique personnalisé et de financements d'investissement. Ces nouveaux projets, au plus près des besoins de leurs territoires, se développent souvent sur des modèles innovants comme l'itinérance ou la mixité de public.

Mobilisation de nos chantiers d'insertion : pour la seconde année consécutive, les chantiers d'insertion ANDES ont enregistré une hausse spectaculaire de leur activité de fourniture de denrées, notamment de fruits et légumes, aux structures d'aide alimentaire. Les tonnages distribués en 2021 ont ainsi augmenté de plus de 45%. Plus de 200 salariés en insertion ont bénéficié de l'accompagnement de nos équipes, pour un « taux de sortie dynamiques » (emploi ou formation) atteignant le chiffre record de 76 %.

Afin de poursuivre cette mobilisation, les projets ne manquent pas pour 2022 : poursuite de la démarche de création de nouvelles épiceries solidaires, nouveaux services et supports pour les épiceries adhérentes ANDES, ouverture de nouveaux chantiers d'insertion... Notre collectif est prêt à affronter les nombreux challenges qui se présentent !



Yann Auger, DG d'ANDES

II – LES TEMPS FORTS DE L'ANNÉE

JANVIER 2021

TOUS RÉUNIS POUR LA COMMISSION DES ADHÉRENTS ANDES

Deux fois par an, nous nous retrouvons lors d'un temps convivial et stratégique : la Commission des Adhérents ANDES. Plusieurs centaines d'épiceries ont répondu présentes lors de cette édition 100% numérique.

MAI 2021

LANCEMENT DES WEBINAIRES ANDES SUR LA CRÉATION D'ÉPICERIES SOLIDAIRES

Afin de soutenir des porteurs de projet, nous avons lancé une série de webinaires portant sur les modalités de création d'une épicerie solidaire. Plus de 600 personnes se sont inscrites.

JUILLET 2021

DIFFUSION DE LA 1^{ère} ÉTUDE D'IMPACT DES EPICERIES SOLIDAIRES

Pour la première fois, une étude d'impact permet de démontrer, chiffres à l'appui, l'impact social des épiceries solidaires.

JUILLET 2021

OPÉRATION ARRONDI EN CAISSE AVEC FRANPRIX

Grâce à la mobilisation de Franprix, les clients de l'ensemble des magasins du réseau avaient la possibilité de faire un micro-don du 5 au 25 juillet pour développer des épiceries solidaires.

MARS 2021

GRANDE MOBILISATION AVEC AUCHAN POUR LES JEUNES ET LES ÉTUDIANTS

Grâce à l'engagement d'Auchan Retail et aux dons de ses clients, nous avons récolté 275 000€ lors d'une collecte en faveur des jeunes et des étudiants organisée avec l'enseigne.

MAI 2021

ANDES, LAURÉAT DU PLAN FRANCE RELANCE

ANDES fait partie des 9 projets nationaux lauréats de la mesure « alimentation locale et solidaire », portée par le ministère de l'Agriculture et de l'Alimentation. Plusieurs projets régionaux ont aussi été soutenus dans le cadre du plan France Relance : en Occitanie, Île-de-France, AURA, Guyane et dans les Hauts-de-France.

JUILLET 2021

ANDES INVITÉ À MATIGNON POUR LES 120 ANS DE LA LOI 1901

ANDES a été convié à Matignon par le Premier ministre pour le 120^{ème} anniversaire de la loi 1901, parmi 120 associations particulièrement mobilisées pendant la crise sanitaire.

DÉCEMBRE 2021

INAUGURATION AU POTAGER DE MARIANNE

Le 6 décembre, nous étions réunis à Rungis pour l'inauguration des nouvelles lignes de tri et de production du Potager de Marianne, l'un des chantiers d'insertion d'ANDES.

LES TEMPS FORTS EN IMAGES



MARS 2021

GRANDE COLLECTE POUR LES JEUNES

Grâce à l'engagement d'Auchan Retail et aux dons de ses clients, nous avons récolté 275 000€ lors d'une collecte en faveur des jeunes et des étudiants. Chaque année, ils sont plus de 40 000 à faire leurs courses à un prix symbolique et à être accompagnés dans une épicerie solidaire du réseau. Un grand merci à Auchan Retail !



JUIN 2021

OPÉRATION RE-DISTRIBUTEUR AVEC N26

ANDES s'est associé à la néobanque N26 pour une opération novatrice : l'installation du premier « re-distributeur » sur le parvis de la Gare Saint-Lazare grâce auquel les passants ont pu faire des dons pour soutenir la création de nouvelles épiceries solidaires.



JUILLET 2021

120 ANS DE LA LOI 1901

ANDES a été convié à Matignon par le Premier ministre pour les 120 ans de la loi 1901. Lors de son discours, ce dernier a insisté sur l'importance des associations, particulièrement dans ce contexte de crise sanitaire et sociale : « la loi de 1901 est l'une des lois les plus importantes de la République ».



JUILLET 2021

OPÉRATION ARRONDI EN CAISSE AVEC FRANPRIX

Grâce à la mobilisation de Franprix, les clients de l'ensemble des magasins du réseau avaient la possibilité de faire un micro-don du 5 au 25 juillet. Au total : Franprix a remis un chèque de 52 600 € à ANDES pour développer des épiceries solidaires. Un grand merci à son équipe !



DÉCEMBRE 2021

INAUGURATION AU POTAGER DE MARIANNE

Le 6 décembre, nous étions réunis à Rungis pour l'inauguration des nouvelles lignes de tri et de production au Potager de Marianne. Grâce à ces nouveaux outils, les salariés en insertion peuvent travailler et se former en conditions industrielles réelles. C'est aussi plus de fruits et légumes triés et redistribués à l'aide alimentaire !

II – VERS LA CRÉATION DE 300 ÉPICERIES SOLIDAIRES

Suite aux conséquences de la crise sanitaire et sociale, ANDES s'est donné dès 2020 l'objectif de développer massivement de nouvelles épiceries solidaires. Cette démarche est rendue possible grâce à l'engagement et la mobilisation de nos partenaires : La Fondation Groupe EDF et Kellogg France, ainsi que CITEO, la Fondation Suez, la Fondation Pepsico, Isla Délice, Ferrero, Carniato, Médiaperformances, la Fondation Bel, la Fondation Boursier, la Fondation Ullman et Franprix.



ANDES, lauréat national

En 2021, cette démarche est lauréate du plan France Relance pour le développement d'une alimentation locale et solidaire soutenu par le ministère de l'Agriculture et de l'Alimentation. Ce soutien de grande ampleur nous permet d'ambitionner la création de **300 nouvelles épiceries solidaires dans toute la France**. Nous accompagnons aussi la création d'épiceries solidaires itinérantes, pour atteindre des publics isolés, notamment en zone rurale.

Dans ce cadre, nous accompagnons les épiceries solidaires afin de renforcer l'approvisionnement local et durable, en développant notamment les achats en circuits-courts et les relations directes avec les producteurs. En 2021, plusieurs dizaines de mises en relation ont été effectuées.

L'expertise d'ANDES

ANDES propose **un soutien technique et financier** pour accompagner les porteurs de projet lauréat de notre appel à candidatures – majoritairement des associations, des CIAS ou CCAS – qui souhaitent créer une épicerie solidaire. Voici les missions de notre équipe dédiée, composée de **8 chargés de création d'épiceries solidaires** :

- › Définition et formalisation du projet.
- › Définition des modalités de fonctionnement.
- › Travail sur les approvisionnements
- › Travail sur les budgets prévisionnels et les financements.
- › Préparation de l'ouverture.

Notre appel à candidatures reste ouvert en 2022.



Inauguration de l'épicerie Brahmani (28)



FRANCE RELANCE DANS LES TERRITOIRES

ANDES, lauréat dans cinq régions

Voici les projets régionaux d'ANDES retenus :



Hauts-de-France

Développement d'une plateforme d'approvisionnement pour les épiceries de la Somme et du Pas-de-Calais.



Île-de-France

Création de trois points de vente innovants dans des QPV pour rendre accessibles les fruits et légumes frais.



Occitanie et Auvergne-Rhône-Alpes

Soutien technique et financier pour la création de six épiceries solidaires itinérantes en Occitanie et trois en AURA.



Guyane

Soutien technique et financier pour la création de deux épiceries solidaires.

De nombreuses épiceries du réseau lauréates

Les épiceries solidaires innovent constamment pour s'adapter aux besoins de leurs clients bénéficiaires. De nombreux projets ont été soutenus par le plan France Relance, voici plusieurs exemples.



Site du service en ligne de l'épicerie Tabgha

Épicerie Tabgha (59)

Création d'un service de vente en ligne et d'un service de livraison dans un point central pour répondre à la hausse de la demande en aide alimentaire.



Ferme urbaine de l'association E.L.L.S.A.

Épicerie solidaire E.L.L.S.A. (78)

Expérimentation visant à valider le modèle de culture sur buttes mis en place dans sa ferme urbaine.



Camion de la Boussole Médoc

La Boussole Médoc (33)

Soutien d'une épicerie solidaire itinérante via l'achat d'un camion sur-mesure avec une partie frigorifique et une partie étagères pour les produits secs.



Épicerie sociale (80)

Réhabilitation et aménagement d'un immeuble pour y installer une Maison des Solidarités et regrouper plusieurs activités de l'association Oisemont Solidarité qui porte l'épicerie.

BILAN D'ÉTAPE DE LA DÉMARCHE

Fin décembre 2021, nous comptons déjà 169 projets accompagnés : 130 en cours d'accompagnement et 39 épicerie solidaire ouvertes (fixes, mixtes, étudiantes et itinérantes) ! Voici plusieurs exemples qui mettent en lumière leur diversité.

169 projets accompagnés

39 épicerie déjà ouvertes

335 candidatures

327 demandes d'informations

Quelques exemples



Inaugurée en décembre 2021 dans les locaux de **Science Po Paris, La Grenade** est une épicerie solidaire et participative. Une centaine de jeunes y sont adhérents, participent à son fonctionnement et soutiennent son volet solidaire. Des étudiants en difficulté peuvent ainsi trouver des denrées variées et de qualité.



Direction les Antilles, où une épicerie solidaire itinérante a été inaugurée en octobre 2021 sur l'île de Saint-Martin. **L'association ALEFPA Le Manteau**, à l'origine du projet, a bénéficié de l'accompagnement de l'équipe d'ANDES et d'une subvention spécifique destinée aux épicerie mobiles.



Le projet de la première épicerie solidaire étudiante de Martinique a été initié par **l'Association Solidaire des Étudiants de Martinique**. L'un des objectifs de son équipe est de sensibiliser au mieux manger grâce à divers ateliers. **L'épicerie solidaire Ti Kaba** est ouverte depuis octobre 2021.

« L'accompagnement de l'équipe ANDES a été précieux. Son soutien a été un fil conducteur qui nous a permis d'avancer rapidement et sereinement. Le projet s'est monté en 6 mois ! » **Marie-Laure Asensio, Directrice du CCAS de Quéven**

IV – LE RÉSEAU D'ÉPICERIES SOLIDAIRES

Une épicerie solidaire, qu'est-ce que c'est ?

Les épiceries solidaires permettent à des personnes en situation de précarité de choisir et d'acheter des **produits de qualité** à un faible coût, tout en les aidant à se construire **un avenir meilleur**.

Dans les épiceries solidaires, des **denrées variées** sont proposées : produits secs, fruits et légumes, produits frais, viandes, poissons... La majorité est issue de dons de magasins, d'industriels, de grossistes ou de particuliers. Le reste est acheté pour compléter l'approvisionnement, notamment grâce à une enveloppe financière attribuée par l'État (CNES) pour soutenir ces achats.

Les clients bénéficiaires sont orientés vers une épicerie solidaire par un travailleur social. Ils sont ensuite **accompagnés** par l'équipe de la structure afin de définir un projet personnel : le paiement d'une facture, la réparation d'un véhicule, le renouvellement d'un appareil électroménager, etc. Par ailleurs, ils sont accompagnés pour améliorer durablement leur situation.

Afin de favoriser l'autonomie des clients bénéficiaires, **la durée d'accès à une épicerie solidaire est limitée**. Elle se situe en moyenne entre 3 et 9 mois.

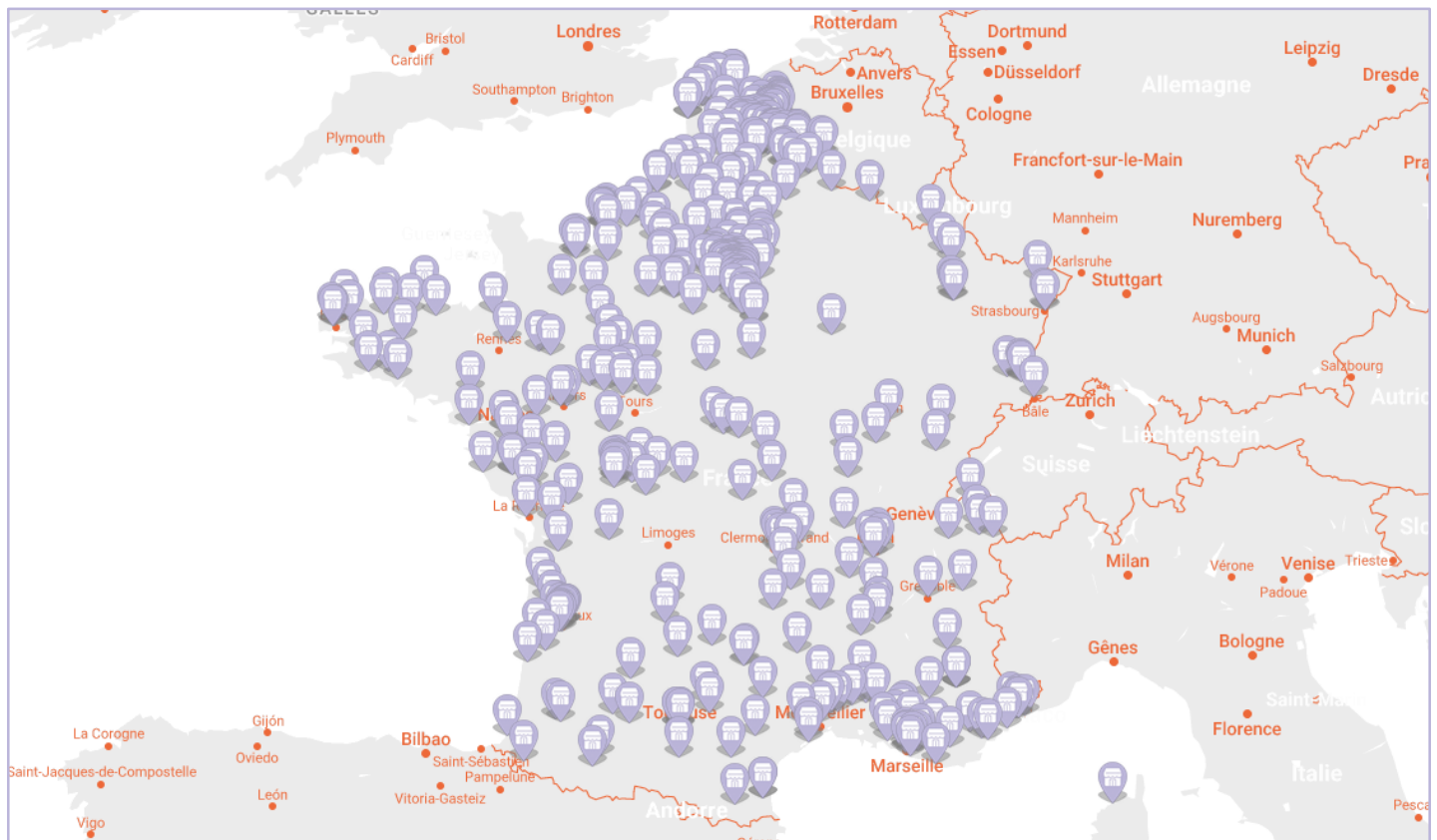
Les épiceries solidaires sont également des **lieux conviviaux** organisant de nombreux ateliers : cuisine, loisirs créatifs, sport, gestion du budget...

Les engagements des épiceries solidaires

- › Des produits de qualité, variés et en libre-service **pour donner du choix**.
- › Une participation financière **pour favoriser la dignité**.
- › Un accompagnement social personnalisé **pour une insertion durable**.
- › Un espace convivial et des activités **pour créer du lien social et renforcer l'estime de soi**.
- › **L'implication des clients bénéficiaires** dans les projets des épiceries pour être au plus près de leurs attentes.



LES CHIFFRES CLÉS DU RÉSEAU EN 2021



Guadeloupe



Martinique



Guyane



La Réunion



449 épiceries solidaires adhérentes au 31/12/2021

70 % portées par des associations

30 % par des structures publiques (CCAS / CIAS)



176 000 clients bénéficiaires



L'équivalent de près de **28 millions** de repas distribués par an

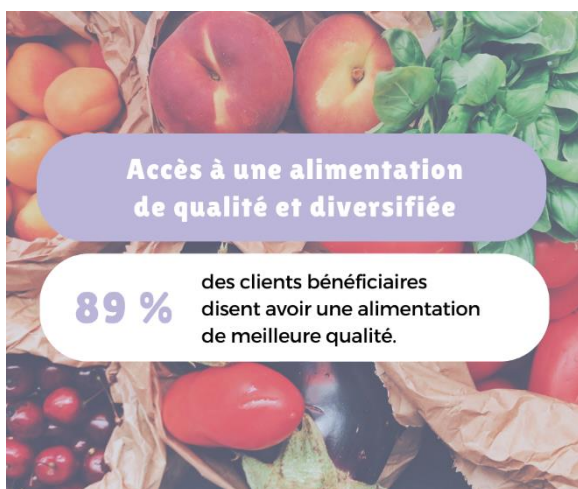


+ de **6 000** bénévoles + de **800** salariés

+ de **1 500** stagiaires et services civiques

L'IMPACT DES ÉPICERIES SOLIDAIRES

En 2021, ANDES a publié la première étude sur l'impact social des épiceries solidaires ! Ces dernières ont fait leurs preuves sur le terrain depuis des années mais pour la première fois, une étude menée en 2020 nous a permis de démontrer, chiffres à l'appui, leur impact social et sociétal. Un panel d'épiceries solidaires du réseau ANDES a participé à cette étude et de nombreux clients bénéficiaires ont pu prendre la parole et donner leurs avis.



LA FORCE DU RÉSEAU

Le réseau ANDES est une communauté de valeurs et d'acteurs engagés pour rendre accessible à tous une alimentation de qualité. Nous travaillons ensemble pour un idéal commun : préserver la dignité, rendre les clients bénéficiaires acteurs et leur permettre de reprendre durablement la main sur leur avenir.



“ Le réseau et sa charte nous apportent de la crédibilité. Cela permet aussi d'échanger avec des épiceries qui ont les mêmes valeurs et la même vision. ”

Sylvie Meresse, Directrice de l'Epices-Riz Solidaire Scarpe / Sensée

Les missions du réseau

1 Représenter les épiceries solidaires et défendre les spécificités de ce modèle

En collaborant avec les autres grands réseaux d'aide alimentaire, les institutions publiques et nos partenaires pour promouvoir le modèle des épiceries solidaires et participer à l'évolution des politiques d'aide alimentaire.

2 Accompagner la professionnalisation des équipes

Grâce à des formations, des outils de traçabilité, le développement de partenariats et un appui opérationnel individuel et collectif.

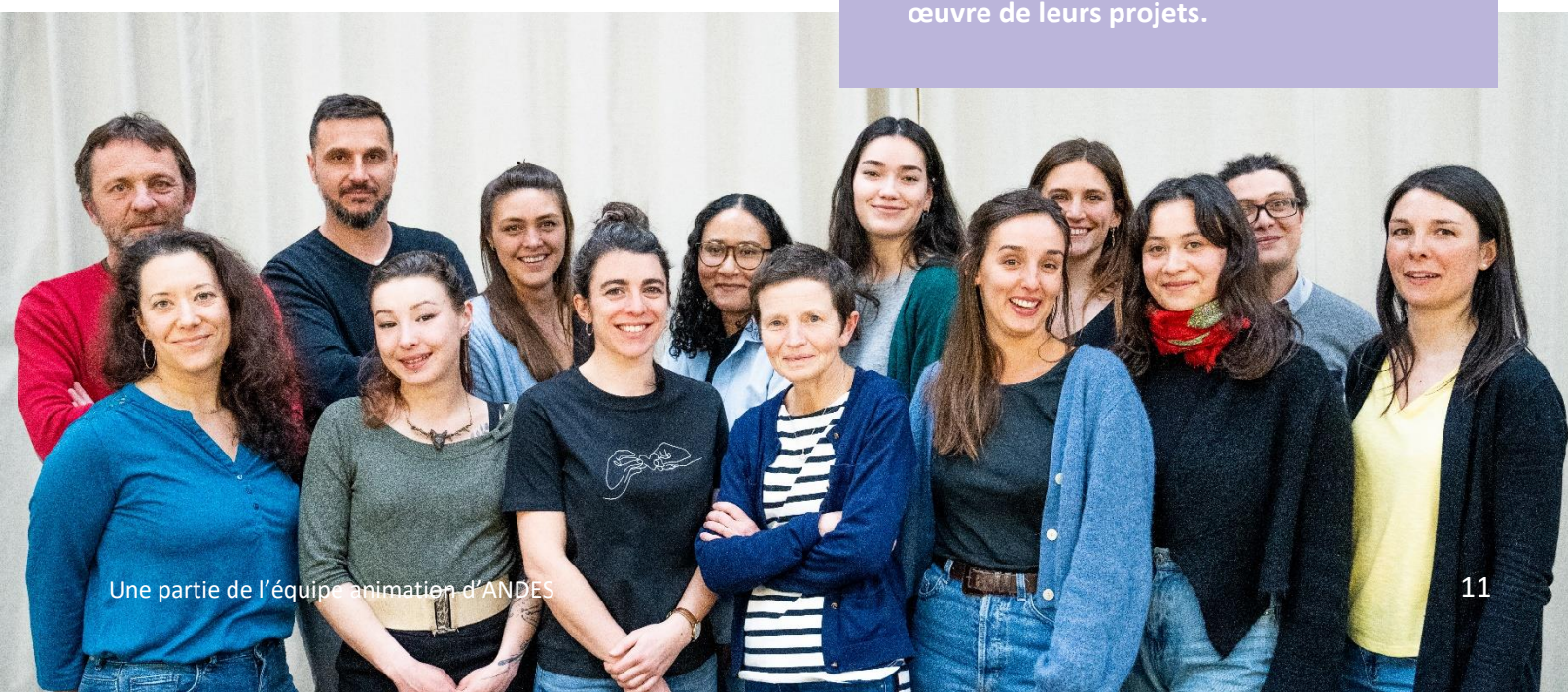
3 Mettre en réseau et favoriser les mutualisations

Via des rencontres nationales, régionales et départementales entre épiceries, une plateforme collaborative, et des groupes de travail thématiques favorisant l'échange de bonnes pratiques et le développement de projets communs

4 Proposer des solutions d'approvisionnement

Grâce à nos plateformes d'approvisionnement, une subvention issue du Crédit National des Epiceries Solidaires (C.N.E.S.) pour l'achat de denrées alimentaires et des solutions d'achat mutualisées.

Aux côtés des épiceries solidaires, une équipe engagée de 15 personnes, au plus près des besoins du territoire, à l'écoute et disponible pour soutenir les équipes au quotidien dans la mise en œuvre de leurs projets.



Une partie de l'équipe animation d'ANDES

LA DYNAMIQUE DE RÉSEAU

En 2021 :

1 rencontre nationale

26 régionales

6 départementales



Rencontre régionale Île-de-France

+ de **350** journées de formation dispensées par les animateurs régionaux d'ANDES

Des thématiques variées :

- › Accueil des clients bénéficiaires
- › Cohésion d'équipe et collaboration avec les bénévoles
- › hygiène et sécurité alimentaire
- › gestion et traçabilité



Formation dispensée par Angie Launey, animatrice ANDES

Le programme ambassadeurs

Pour accroître la visibilité des épiceries solidaires, développer l'inter-connaissance entre épiceries et renforcer son ancrage territorial, ANDES a initié le déploiement d'un réseau d'ambassadeurs, constitué de responsables d'épicerie solidaire qui s'engagent bénévolement sur leur territoire.

En décembre 2021, ils étaient déjà une vingtaine ! En binôme avec les animateurs ANDES et en fonction des appétences de chacun, ils participent à des réunions institutionnelles, à des groupes de travail thématiques ou favorisent les mutualisations entre les épiceries d'un même territoire.



Nadia Doghri, ambassadrice ANDES

“ Je suis devenue ambassadrice ANDES, notamment pour participer aux réflexions visant à organiser des actions communes entre les épiceries de mon département. ”
Sylvie Oudoire, ambassadrice ANDES en Seine-et-Marne

Charte des épicerie sociales et solidaires ANDES



| GROUPE SOS |

Missions de l'association nationale

Créé en avril 2000, ANDES est le réseau national des épicerie sociales et solidaires. Sa mission est de favoriser l'accessibilité à une alimentation diversifiée et de qualité et de promouvoir l'accès au droit commun des personnes en situation de difficulté financière. ANDES soutient le développement des épicerie sociales et solidaires et leur implantation durable. Elle favorise une dynamique collective et les échanges au sein du réseau.



Principes de fonctionnement

ARTICLE 1

Liberté de choix

L'épicerie sociale/solaire se présente comme une épicerie classique : les produits y sont proposés en libre-service et les tarifs affichés. Les clients bénéficiaires sont autonomes et responsables, ils font leurs courses librement. Les bénévoles et salariés restent disponibles à la demande des clients bénéficiaires.

ARTICLE 2

Diversité des produits

Afin de répondre aux besoins alimentaires des clients bénéficiaires, l'épicerie propose une gamme diversifiée de produits de qualité, répartis dans 7 grandes catégories alimentaires : fruits et légumes, féculents, produits laitiers, viande/poisson/œuf, matières grasses, boissons, produits sucrés. L'épicerie veille à proposer des produits frais. Elle propose également des produits d'hygiène et d'entretien de la maison.

ARTICLE 3

Accès à l'épicerie sociale/solaire et accompagnement

Les clients bénéficiaires de l'épicerie rencontrent des difficultés budgétaires diverses. Ils accèdent à l'épicerie pour une durée déterminée :

- en fonction de critères (notamment financiers),
- en s'engageant dans un projet personnel.

L'accès à l'épicerie est validé par une commission d'attribution. Les situations sociales sont soumises anonymement lors de cette commission. Un accompagnement social, réalisé en interne ou en externe, et comprenant a minima un entretien d'entrée et un entretien de sortie, est proposé aux clients bénéficiaires.

ARTICLE 4

Participation financière

Chaque client bénéficiaire se voit attribuer un montant d'achats en fonction de la composition de son foyer et s'acquitte d'une participation financière inférieure ou égale à 30% de la valeur marchande des produits.

ARTICLE 5

Confidentialité

Le respect de la dignité des personnes, la confidentialité, la bienveillance et le non jugement sont des règles incontournables. Les salariés et bénévoles s'engagent à ne pas divulguer des informations confidentielles et personnelles sur les clients bénéficiaires.



Missions de l'épicerie sociale / solidaire

La mission de l'épicerie sociale/solaire est de contribuer à l'insertion durable des personnes en situation de difficulté financière et de faciliter leur accès au droit commun.

Elle propose une aide alimentaire participative et de qualité, respectueuse de la liberté de choix et de la dignité humaine. C'est un lieu de sociabilité, d'écoute et de partage, qui valorise les compétences et les savoir-faire des personnes accueillies et contribue à restaurer la confiance et l'estime de soi. Tous les membres de l'épicerie veillent au respect des principes de fonctionnement énoncés dans la charte. Ils s'engagent à tout mettre en œuvre pour atteindre les objectifs de la charte et à rendre compte annuellement de son application.

ARTICLE 6

Accueil, convivialité, lien social

L'épicerie sociale/solaire est, par définition, un lieu chaleureux, facilitant la création de liens. La file active de l'épicerie doit être maîtrisée pour permettre l'accueil individualisé et les échanges avec chaque client bénéficiaire. L'épicerie propose un espace de convivialité où clients bénéficiaires, bénévoles, salariés et travailleurs sociaux peuvent se retrouver, échanger, s'informer et tisser des liens.

ARTICLE 7

Égalité des clients bénéficiaires

L'épicerie sociale/solaire est un lieu apolitique et laïque. Tous les clients bénéficiaires peuvent se prévaloir des services de l'épicerie, sans

distinction aucune, notamment d'origine, de couleur, de religion, de sexe, ou d'opinion. Les seuls critères qui déterminent l'accès à l'épicerie sont ceux cités à l'article 3. Tous s'engagent à respecter les différences et les opinions de chacun.

ARTICLE 8

Travail en réseau

L'épicerie s'inscrit dans le tissu social et économique local et agit en complémentarité avec les acteurs du territoire. Elle est un outil d'accompagnement social des clients bénéficiaires. L'épicerie travaille en réseau avec les partenaires associatifs et institutionnels (Conseil Général, CCAS, CIAS, CPAM, CAF, associations diverses...) pour :

- l'orientation des clients bénéficiaires,
- l'apport d'informations et l'organisation d'actions autour de la santé, de l'alimentation, du bien-être, du logement, de l'emploi, des activités culturelles, de la parentalité...
- l'accès au droit commun.

ARTICLE 9

Implication des clients bénéficiaires

Dans un objectif de réelle citoyenneté, l'épicerie sociale/solaire peut proposer aux clients bénéficiaires de prendre une part active dans l'organisation et le fonctionnement de la structure (lieu de parole et de représentation des clients bénéficiaires, Assemblée Générale, Conseil d'Administration...). La participation se fait sur la base du volontariat.

ARTICLE 10

Sécurité alimentaire et traçabilité

L'épicerie s'engage à respecter la réglementation en vigueur et à faciliter les contrôles. Elle doit assurer la traçabilité physique et comptable des produits proposés et garantir l'hygiène et la sécurité alimentaire.

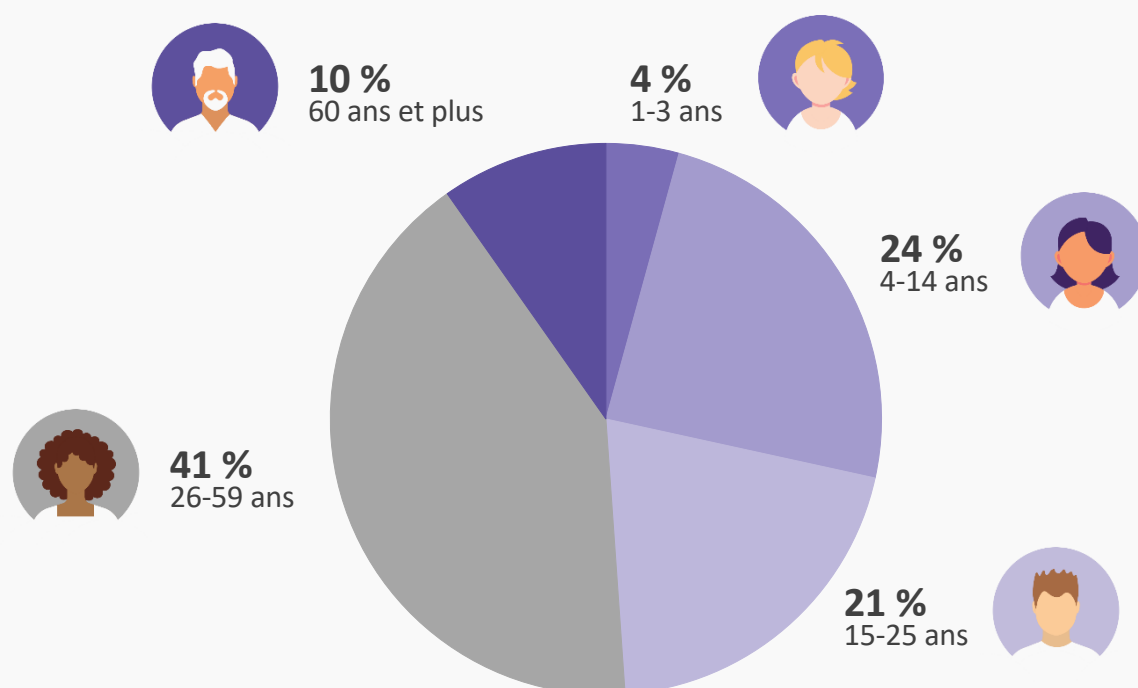


LE PROFIL DES CLIENTS BÉNÉFICIAIRES

57 % de femmes

43 % d'hommes

Répartition par âge



Critères d'accès à une épicerie solidaire

- 1** Être en situation de fragilité économique, en moyenne « un reste à vivre » inférieur à 5€ par jour par personne à consacrer à l'alimentation.
- 2** Être domicilié dans la ville dans laquelle l'épicerie solidaire est implantée, à l'exception des épiceries itinérantes et des épiceries portées par plusieurs communes.
- 3** Avoir défini un micro-projet personnel qui sera réalisé durant la période d'accès à l'épicerie solidaire avec l'aide des équipes de l'épicerie solidaire (régler des factures impayées, faire réparer sa voiture, etc.).

L'IMPLICATION DES CLIENTS BÉNÉFICIAIRES

L'implication volontaire des clients bénéficiaires est au cœur du modèle des épiceries solidaires. Ils peuvent choisir de participer à la gouvernance, à la gestion opérationnelle ou encore animer des activités.

Eux-mêmes en situation de précarité ou l'ayant été, ils sont en mesure de bien cerner les besoins et attentes des autres clients bénéficiaires concernant les produits et activités proposés par l'épicerie. De plus, en se mobilisant, leur vie sociale est active et certains sortent de l'isolement. Cela contribue à renforcer l'estime qu'ils ont d'eux-mêmes, tout comme le fait de se sentir utiles, d'avoir des responsabilités et d'acquérir de nouvelles compétences (conduire un camion et faire des livraisons, par exemple).

Pour illustrer la mobilisation des clients bénéficiaires, voici le parcours de Gérard, très engagé dans l'épicerie solidaire Coup d'pouce, située à Briec (29). Gérard a parcouru le monde en exerçant son métier de cuisinier. En difficulté financière à cause de problèmes de santé, il est devenu bénéficiaire du service d'aide alimentaire du CCAS de Briec qui est ensuite devenue une épicerie solidaire et un lieu de convivialité. Immédiatement, il se porte volontaire pour devenir bénévole.

Gérard est pleinement investi dans l'organisation de l'établissement. Ses efforts au service des autres, il ne les compte pas. Ce qui lui permet, comme il le souhaitait, d'être présent et de contribuer à en faire un lieu d'échanges.

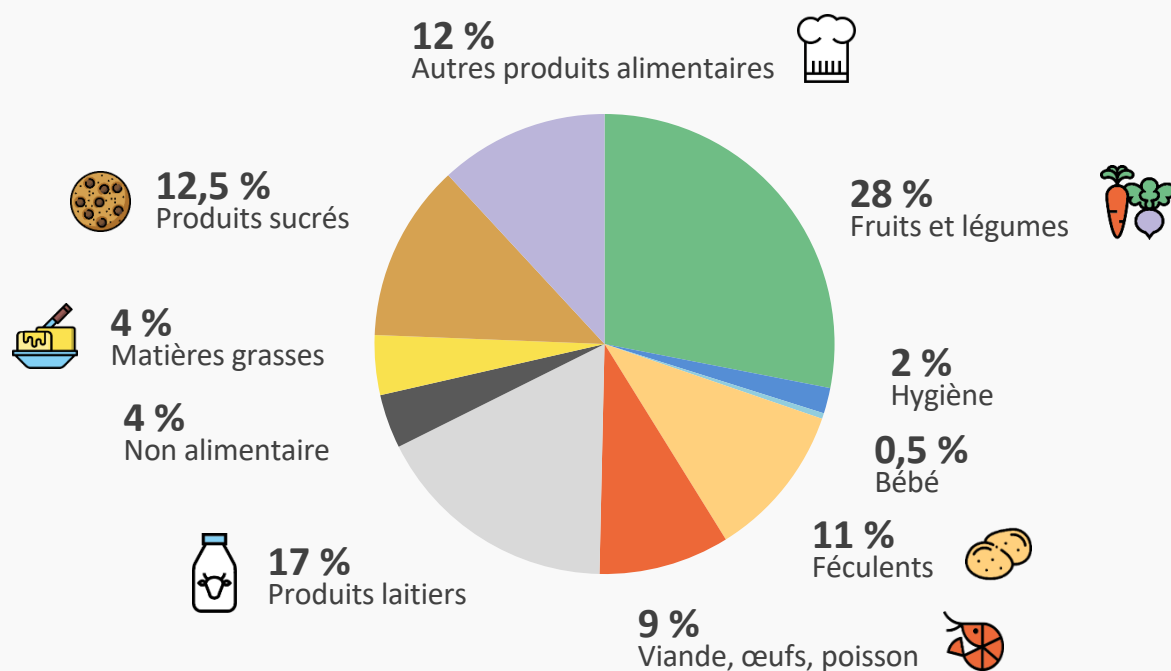
“ Quand on touche le fond, il faut être entouré de personnes assez sensibles pour écouter. J'ai eu l'occasion de croiser cette forme d'aide , c'est ce que je voulais recréer ici : aider les bénéficiaires à se confier, sans les brusquer. ” Gérard

La Pioche située à Haubourdin (59) a choisi de donner la parole à ses clients bénéficiaires pour mettre en place de nouveaux critères d'adhésion, plus inclusifs. À travers une série d'ateliers, ils travaillent ensemble à la définition d'un budget de référence qui permet de couvrir tous leurs besoins, aussi bien essentiels que de loisirs, comme des activités sportives ou culturelles pour les enfants, par exemple.



LES PRODUITS PROPOSÉS DANS LES ÉPICERIES

Répartition par catégorie



14 476 tonnes de denrées ont été distribuées par le réseau ANDES

L'équivalent de près de **28 millions de repas**

V – LES PROGRAMMES NATIONAUX ET LES PARTENARIATS D'ANDES

Nous proposons des programmes nationaux et des partenariats aux équipes des épiceries solidaires pour les épauler sur différentes thématiques. Leur but est de favoriser les **pratiques durables et innovantes au sein des épiceries adhérentes.**

Les épiceries solidaires étant également des lieux créateurs de lien social, **certains des programmes ANDES soutiennent l'organisation d'ateliers collectifs.** Grâce à eux, les clients bénéficiaires ont la possibilité de partager leurs compétences et ainsi de renforcer l'estime qu'ils ont d'eux-mêmes.



Atelier couture à l'épicerie La Pioche (59)

Voici les principaux programmes et partenariats :

« Écocitoyenneté et gestes de tri »



pour sensibiliser les clients bénéficiaires au tri sélectif et au recyclage.

Avec le soutien de Citeo

« Le goût de la solidarité »



pour soutenir les initiatives des épiceries solidaires.

Avec le soutien de Carniato

« Un petit-déjeuner pour tous ! »



pour donner les clés d'un petit-déjeuner équilibré.

Avec le soutien de Kellogg France

« Le Bio accessible à tous »



pour rendre accessible la vente en vrac et les produits bio.

Avec le soutien du Fonds de dotation Biocoop

« La Compagnie des Gourmands »



pour proposer des ateliers cuisine pour les enfants et leurs parents.

Avec le soutien de Ferrero France

La parole aux épiceries

« Grâce à La Compagnie des Gourmands, nous allons pouvoir équiper notre cuisine afin de ne plus avoir à se déplacer dans un autre local, ce qui est contraignant. Les ateliers cuisine permettent le partage d'un moment privilégié entre les enfants et leurs parents. Cela leur permet de prendre conscience qu'il peut être facile de cuisiner en famille. » **Samira Mehaddi, Chargée de projet à l'Épicerie Solidaire Anzinoise**

« UN PETIT-DÉJEUNER POUR TOUS ! »

« 13% des enfants scolarisés en REP et REP+ arrivent à l'école le ventre vide et ne bénéficient donc pas de bonnes conditions pour leurs apprentissages » selon les chiffres du gouvernement en 2020.

Ce programme est né de la volonté de **donner accès à un petit-déjeuner équilibré** au plus grand nombre d'enfants. Déjà engagé sur ce sujet, Kellogg France s'est associé à notre association. Ensemble, nous proposons un dispositif complet pour que les épiceries solidaires puissent organiser des ateliers conviviaux autour du petit-déjeuner et proposer des kits composés de produits variés.

En 2021

90 ateliers dans 39 épiceries

1 480 personnes y ont participé

21 665 kits distribués

Les ateliers

Chaque épicerie participante organise des ateliers où **les enfants apprennent à composer un petit-déjeuner équilibré grâce à des activités ludiques**. Les ateliers sont animés par l'équipe de l'épicerie ou par des nutritionnistes. Ces ateliers permettent également aux enfants de cuisiner et de partager des moments conviviaux en famille.

Les kits

Les kits proposés contiennent des produits et des recettes **permettant de préparer des petits-déjeuners équilibrés chez soi**, pour une personne et pendant 7 jours. Ils sont préparés par les équipes des épiceries ou sur place par les clients bénéficiaires (avec un produit par catégorie nutritionnelle recommandée pour un petit-déjeuner).



Atelier petit-déjeuner à l'épicerie Meilleurs Ensemble



Réalisations des enfants de l'épicerie du Bocage Bourbonnais

Ce programme national est soutenu par 

« LA COMPAGNIE DES GOURMANDS »



167 ateliers vont être organisés pour toucher plus de 1 500 parents et enfants.



En 2021, ANDES a relancé son programme historique, « La Compagnie des Gourmands » dans les épiceries solidaires de son réseau grâce au soutien de Ferrero France.

L'objectif de La Compagnie des Gourmands est de réunir parents et enfants bénéficiaires à l'occasion d'ateliers cuisine, afin qu'ils partagent ensemble leurs découvertes autour des goûts et de l'équilibre alimentaire. Ces ateliers visent à favoriser la confiance en soi et le pouvoir d'agir des enfants grâce à la réalisation de recettes alliant alimentation saine et équilibrée, convivialité et gourmandise. En 2022, 24 épiceries lauréates déploieront ce programme.

« Nous avons fait un constat : les clients bénéficiaires n'achètent pas beaucoup de fruits et légumes frais, ils préfèrent les plats cuisinés. Pour nous, les ateliers permettent de faire de la pédagogie. Avec La Compagnie des Gourmands, on va pouvoir mieux s'équiper, organiser des ateliers, ainsi qu'une visite dans les cuisines d'un chef, qui a été second d'un grand chef étoilé. » Sylvie Meresse, Directrice de l'Epices-Riz Solidaire Scarpe Sensée



Exemple d'outils pédagogiques développés dans le cadre de ce programme et transmis aux épiceries solidaires

Ce programme national est soutenu par **FERRERO**

« ÉCOCITOYENNETÉ ET GESTES DE TRI »

Un jeu de l'oie géant pour petits et grands, un basket-tri pour les étudiants : les épiceries solidaires ont de belles idées pour sensibiliser au tri sélectif !

Dans l'objectif d'augmenter les taux de recyclage des emballages ménagers à 75% d'ici 2022, Citeo cherche à mobiliser autour du tri. Les épiceries ont un rôle à jouer pour remplir cet objectif. Effectivement, elles accompagnent de nombreuses personnes et organisent des activités écoresponsables et écocitoyennes. En participant à ce programme co-construit avec Citeo, elles ont l'opportunité d'aller plus loin en devenant de véritables ambassadrices du tri.

En 2021, 34 épiceries solidaires ont été lauréates de notre appel à manifestation d'intérêt. Tout au long de l'année, elles ont pu organiser des ateliers, transmettre les bons gestes grâce à des outils pédagogiques et créer un espace dédié au tri.

La majorité a utilisé les outils que nous leur avons fournis (affiches, jeux de cartes géantes, cahiers d'animations, etc.) ou les a adaptés pour encore plus d'interactivité. Elles ont aussi fait preuve d'une grande créativité. L'épicerie de Beausoleil a organisé un jeu de l'oie géant pour petits et grands par exemple. Quant à l'AGORAÉ de Nanterre, son équipe a mis au défi des étudiants lors de parties de basket-tri. Enfin, l'épicerie Lou Mercat à Gaillac a fait une démonstration sur les bons gestes de tri avec des emballages issus des produits proposés à l'épicerie. Utile !

En 2021

150 ateliers mis en place
900 personnes sensibilisées
500 « minutes du tri » organisées
29 espaces dédiés au tri créés



« Aucun client bénéficiaire ne connaissait les pictogrammes sur les contenants. C'était la première fois qu'ils étaient sensibilisés à ce sujet. » Retour de l'épicerie INSERSOL



Atelier à l'épicerie La Fraternelle



Outils envoyés aux épiceries

Ce programme national est soutenu par

« LE GOÛT DE LA SOLIDARITÉ »

Les épiceries solidaires sont des lieux qui ne cessent d'innover pour accompagner au mieux leurs clients bénéficiaires. Les idées se multiplient pour proposer des services de qualité adaptés aux besoins des territoires dans lesquels elles sont implantées.

Le partenariat entre ANDES et Carniato repose sur le partage de valeurs fortes et a démarré en 2017. Carniato soutient les besoins de développement et les initiatives innovantes des épiceries solidaires grâce à la vente de ses produits solidaires. Chaque année, Carniato met ainsi en vente de délicieux produits de la gamme « Solidale » – le vin bio Rosso Terre di Chieti, les pâtes fraîches A'Pasta Gorgonzola & Poires et les panettones Chiostro di Saronno – dont une partie des bénéfices contribue au financement de ces projets variés qui vont de l'achat d'une camionnette réfrigérée à la création d'un potager.

En 2021, plus de **21 000 euros** ont été récoltés. Cette somme a permis de financer les projets de **11 épiceries sélectionnées** au cours d'un appel à projets.



Panettones solidaires de Carniato



Remise de chèque 2021 à l'une des épiceries lauréates

Ce programme national est soutenu par





L'épicerie solidaire AICSE, à Bû, a souhaité faire des travaux pour être accessible à toutes et tous. La nouvelle configuration permet de rendre le lieu praticable pour les personnes à mobilité réduite.



L'Atelier des Solidarités, située à Saint-Pons-de-Thomières, va pouvoir acquérir une camionnette réfrigérée. L'objectif est d'assurer des distributions de produits frais dans un territoire rural.



Suite à la mise en place d'un potager, **Le Petit Panier Solidaire d'Auchel** a besoin de mettre en conserve certains fruits et légumes. Elle va pouvoir s'équiper en bocaux et d'une autoclave.



Le but de **l'AGORAé Lyon 1** à Villeurbanne est d'offrir des séances de sport à des étudiants en situation de précarité. Ce projet contribue aussi à la lutte contre l'isolement des étudiants.



L'épicerie solidaire **L'Atelier de Mai**, située à Aubagne, va réunir ses clients bénéficiaires et des séniors résidant dans une résidence à proximité autour d'ateliers jardinage.



À Nanterre, **Mon Épicerie** dispose d'une surface cultivable de 420 m². Elle va l'aménager afin de faire participer ses clients bénéficiaires à la culture des fruits et légumes.



L'épicerie solidaire RÊVES, située à La Madeleine, a un partenariat avec un commissariat qui lui permet de récupérer des vélos abandonnés. L'idée est de les réparer et de les proposer aux clients bénéficiaires.



EPISOL du Bourget souhaite former tous ses clients bénéficiaires, ainsi que leurs enfants, aux premiers secours afin de limiter les risques d'accidents domestiques.



L'Épicerie de Figeac va mettre en place des ateliers pour prendre soin de soi. Ces activités visent à restaurer la confiance et l'estime de soi des participants.



L'épicerie La Soliciale située à Toulouse projette d'aménager ses espaces extérieurs en un potager et une terrasse. Cette dernière accueillera des temps conviviaux et des ateliers.



L'épicerie solidaire Le Panier du Tydos, à Lourdes, souhaite proposer des ateliers théâtre à ses clients bénéficiaires, animés par un professeur qualifié. Le but ? Travailler la prise de parole en public.

« RENDRE LA BIO ACCESSIBLE À TOUS »

Partenaire des épiceries solidaires depuis 2017, le Fonds de Dotation Biocoop a à cœur de favoriser des partenariats locaux entre épiceries solidaires et magasins Biocoop.

Bio Vrac pour Tous

Le programme Bio Vrac pour Tous a pour objectifs de **permettre à des personnes en situation de précarité d'avoir accès à une alimentation bio, et de faire évoluer leurs habitudes alimentaires.**

Le Fonds de Dotation Biocoop finance l'achat d'un meuble vrac. L'épicerie solidaire peut ensuite s'approvisionner en produits vrac, grâce à un don fait par le magasin Biocoop, ou les acheter à prix coûtant. Le partenariat comprend également du mécénat de compétence pour l'installation et l'accompagnement à la gestion du meuble vrac, ainsi que l'organisation d'événements en lien avec la consommation de produits bio.

La collecte Bio Solidaire

Durant les deux jours de collecte nationale en juin 2021, plusieurs magasins Biocoop ont proposé à leurs clients d'acheter des produits, qui ont ensuite été remis aux équipes des épiceries solidaires. En plus de ces denrées, la Collecte Bio Solidaire s'accompagne d'un don financier : les magasins Biocoop redistribuent aux épiceries la marge réalisée sur les produits vendus dans le cadre de la collecte.

45 épiceries du réseau bénéficient du programme Bio Vrac pour Tous.

En 2021, 71 épiceries ont participé à la Collecte Bio Solidaire.



Environ **72%** des épiceries de notre réseau ont proposé des produits bio. La majorité est issue de ramasses ou de partenariats.



L'équipe de l'épicerie solidaire Amitiés Cité lors de la Collecte Bio Solidaire 2021

Des épiceries du réseau ANDES participent aux programmes de



« APPROVISIONNEMENT DURABLE ET LOCAL »

Grâce au soutien du plan France Relance, ANDES se mobilise pour favoriser l'approvisionnement durable des épiceries solidaires.

Dans le cadre du plan France Relance, nous avons lancé un projet novateur autour de l'approvisionnement durable des épiceries solidaires. Depuis le printemps 2021, nous proposons ainsi d'accompagner les épiceries solidaires en création afin de les aider à trouver de nouvelles sources d'approvisionnement.

Pour cela, nous avons noué un partenariat avec l'association Fermes d'Avenir qui identifie les producteurs qui pourraient répondre aux besoins des épiceries solidaires, tout en proposant aux agriculteurs de les conseiller dans leurs pratiques agroécologiques. **L'idée est de proposer une mise en lien bénéfique à tous : ces derniers acquièrent de nouveaux réseaux de distribution et les épiceries peuvent proposer des produits durables à leurs clients bénéficiaires.**

Ensemble, nous avons :

**analysé les pratiques de 58 épiceries
échangé avec 160 producteurs
proposé 70 mises en relation**

Après les mises en relation, les épiceries solidaires peuvent aussi envisager de développer des activités pédagogiques avec les agriculteurs (visites de fermes, dégustations, glanages solidaires, etc.). Ces activités permettent de sensibiliser les clients bénéficiaires et de faire évoluer leurs pratiques de consommation.

Au départ consacré aux épiceries en cours de création, ce dispositif va se déployer plus largement : toutes les épiceries adhérentes au réseau ANDES pourront y prétendre en 2022.



Ce dispositif est soutenu par



L'ENGAGEMENT DES PARTENAIRES D'ANDES

Chez ANDES, nous sommes heureux de pouvoir compter sur la mobilisation de partenaires engagés et de leurs collaborateurs.

L'année 2021 a été jalonnée par des actions solidaires auxquelles ont participé des dizaines de collaborateurs des partenaires d'ANDES : Citeo, Kellogg France, Biocoop, Carniato, Franprix, Ferrero et Auchan Retail. Ils ont participé à des collectes, confectionné des caquettes de fruits et légumes ou fait bénéficier de leurs compétences les épiceries solidaires.

“ Quelle fierté d'avoir pu donner de mon temps aujourd'hui pour aider une épicerie solidaire à collecter des denrées alimentaires et ainsi contribuer à lutter contre la précarité alimentaire. ” Aurélie, collaboratrice d'Auchan

Exemples de mobilisation



Une partie de l'équipe Citeo lors d'une journée solidaire



Des collaborateurs de Kellogg France lors de la Grande Collecte ANDES

Un collaborateur de Carniato lors d'un atelier dans une épicerie

VI – LES CHANTIERS DE MARIANNE

des fruits et légumes pour l'aide alimentaire

ANDES gère 4 chantiers d'insertion (ACI), « Les Chantiers de Marianne », implantés dans les marchés de gros de Rungis, Lille, Marseille et Perpignan.

Tout au long de l'année, leurs salariés en insertion collectent des fruits et légumes invendus auprès de grossistes et producteurs, les trient, puis les redistribuent aux épiceries solidaires du réseau ANDES ou à d'autres structures d'aide alimentaire.

Les objectifs de nos ACI

- › **Améliorer l'alimentation** des populations fragilisées en rendant les fruits et légumes frais accessibles.
- › **Favoriser l'insertion** professionnelle de personnes éloignées de l'emploi.
- › **Lutter** contre le gaspillage alimentaire.

Les chiffres 2021



156

donateurs réguliers



2 012

tonnes de fruits et légumes invendus récupérés



201

salariés accompagnés



4 310

tonnes de denrées livrées (dons et achats)

1 530 tonnes de fruits et légumes valorisées et livrées

378 associations d'aide alimentaire livrées dont

147 épiceries solidaires adhérentes ANDES

Les marchés de gros partenaires



2021, UNE ANNÉE RECORD POUR LES ACI ANDES

Encore plus de fruits et légumes frais pour l'aide alimentaire ! En 2021, nos chantiers d'insertion ont enregistré des chiffres record.

En 2021, 4 310 tonnes de denrées ont été distribuées, soit l'équivalent de près de 9 millions de repas. Les volumes distribués ont augmenté de 50 %. Le nombre de salariés en insertion accompagnés vers l'emploi est également en hausse de 39 %.

L'activité du Jardin de Marianne, notre chantier d'insertion situé à Lille, a été multipliée par trois en deux ans.

Afin de répondre aux besoins croissants des structures d'aide alimentaire, une nouvelle plateforme d'approvisionnement ANDES est en développement à Frévent.

Par ailleurs, **76 % des personnes ayant quitté les chantiers d'insertion d'ANDES en 2021 ont trouvé un emploi ou une formation**. Ce taux de sorties dynamiques est nettement supérieur à la moyenne des chantiers d'insertion français. Au regard des objectifs fixés par l'Etat (60 %), **ce résultat permet d'inscrire les chantiers ANDES comme des outils efficaces de retour vers l'emploi**.

+ 50 % en volume distribué

+ 39 % en nombre de salariés

“ L'équipe du Jardin de Marianne est fière d'apporter en région Hauts-de-France, l'unique offre en fruits et légumes frais, de qualité, constante et variée, provenant à 40 % de la valorisation d'inventus. ” **Mohamed Tanouti, Directeur**



2019

2 150 tonnes
de produits livrées



2020

3 060 tonnes
de produits livrées



2021

4 310 tonnes
de produits livrées



Mohamed Tanouti, Elodie Lefebvre, Isabelle Rault, Karim Bensaleh aux côtés des salariés en insertion du Jardin

LA POLITIQUE D'INSERTION DES ACI ANDES

Nos chantiers d'insertion (ACI) accompagnent des personnes éloignées de l'emploi (demandeurs d'emploi de longue durée, allocataires des minima sociaux, personnes rencontrant des freins particuliers à l'emploi) afin de favoriser leur insertion professionnelle.

Leur recrutement est effectué en partenariat avec des organismes en charge de l'inclusion socio-professionnelle. Chaque salarié doit avoir préalablement obtenu un PASS IAE qui est délivré via la plateforme des emplois de l'inclusion. Leur éligibilité est validée par nos chantiers d'insertion en fonction de critères précis définis par le service public de l'insertion et de l'emploi. Les Chantiers de Marianne représentent **un véritable tremplin vers l'emploi** : les salariés, recrutés sur la base de 26h/semaine, bénéficient d'un contrat à durée déterminée d'insertion (CDDI) qui est éventuellement renouvelé.

Au niveau professionnel

Le cadre de travail et les droits/devoirs qui en découlent créent un environnement structurant et remobilisant. Les salariés apprennent et expérimentent également des gestes techniques (tri de denrées, livraison, préparation de commandes).

Au niveau socio-professionnel

Chaque salarié est suivi de manière individualisée par un conseiller en insertion, qui :

- › identifie les freins à l'emploi,
- › l'aide à définir un projet professionnel,
- › prépare avec lui sa sortie du chantier.

Les salariés bénéficient également de formations, en fonction de leurs besoins, concernant :

- › **Les compétences clés et FLE (français langue étrangère).**
- › **La logistique : acquisition des CACES et préparation de commandes.**
- › **La sécurité : SST, incendie, gestes et postures.**
- › **La santé et/ou le développement personnel.**

Elles sont essentielles dans le parcours, la mobilisation, et la sortie des salariés.

“ Cela m'a permis de retrouver confiance en moi, de définir un projet professionnel, d'être accompagné par une équipe extraordinaire. Cela m'a remis dans le monde du travail. ”

Jean-Claude, ancien salarié de la Cistella



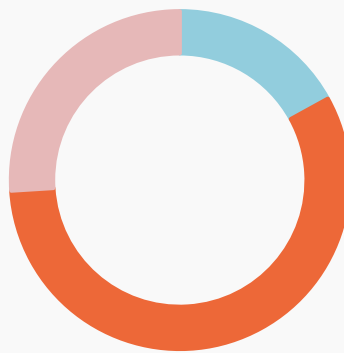
LES SALARIÉS EN INSERTION DES ACI ANDES EN 2021

27 % de femmes

73 % d'hommes

Répartition par âge

26 %
+ de 50 ans



17 %
- de 26 ans

57 %
entre 26 et 50 ans



76 % des salariés en insertion étaient des anciens chômeurs de longue durée.



39 % n'ont aucun diplôme.

Ils sont sortis en cours de 1^{er} cycle de l'enseignement secondaire (6^{ème} à 3^{ème}) ou ont abandonné en cours de CAP ou BEP avant la terminale.



76 % de sorties dynamiques

vers des emplois durables, des emplois de transition, des formations ou des suites de parcours dans des entreprises d'insertion

UNE OPÉRATION CONTRE LA PRÉCARITÉ MENSTRUELLE

En 2021, ANDES a été sélectionné par le ministère des Solidarités et de la Santé, pour mener une expérimentation de grande ampleur visant à lutter contre la précarité menstruelle auprès des clientes bénéficiaires des épiceries solidaires.

1 million de protections distribuées

133 épiceries participantes

55 408 femmes touchées

Leur santé et le respect de l'environnement étant essentiels, ANDES a travaillé majoritairement avec Love & Green, qui commercialise des protections de qualité, éco-conçues et hypoallergéniques.

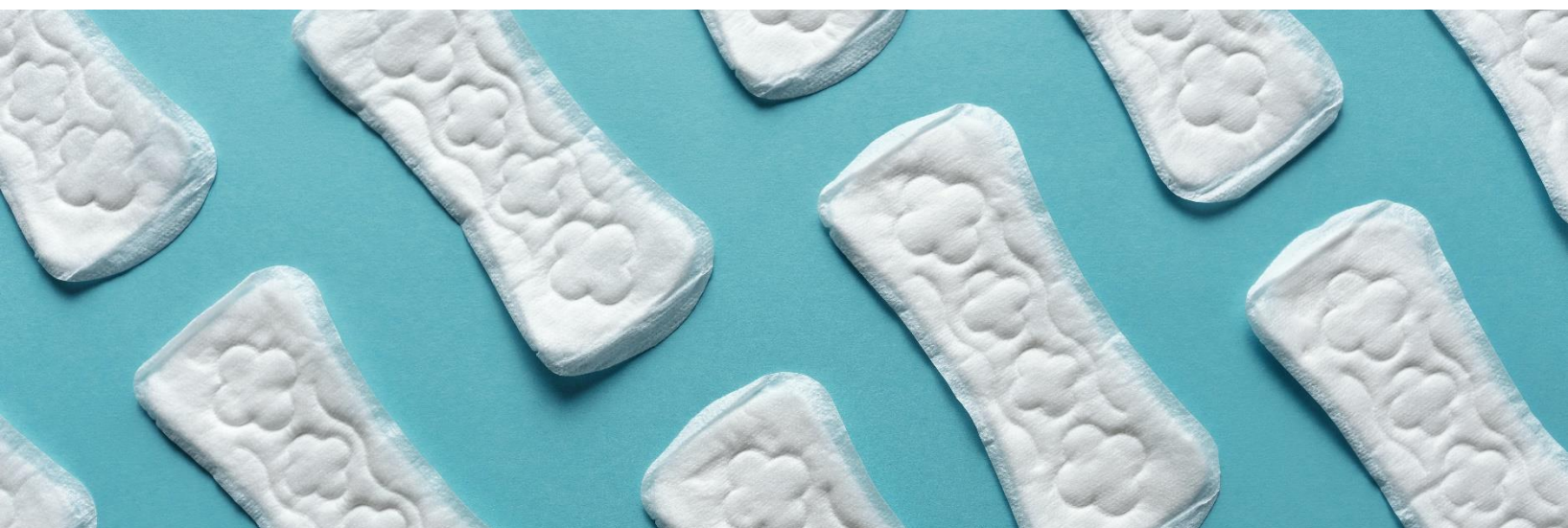
Les épiceries ayant plébiscité la démarche et grâce au soutien renouvelé du ministère des Solidarités et de la Santé, nous la déployons actuellement à grande échelle dans toute la France, y compris dans les DROM-COM.

Les épiceries solidaires et la précarité menstruelle

Les épiceries solidaires touchent un public majoritairement féminin (57 %) particulièrement susceptible de vivre des situations de précarité menstruelle. Les protections périodiques étant des produits coûteux, les épiceries solidaires ont besoin de trouver des solutions d'approvisionnement pour répondre aux besoins.



Équipe de l'épicerie de l'Aude avec des protections Love & Green



Ce dispositif est soutenu par le

VII – ANDES DANS LES MÉDIAS

L'année 2021 a été riche en actualités pour ANDES. De nombreux journalistes se sont intéressés à ses activités et plus généralement à la solidarité et à l'insertion. Voici une sélection de plusieurs retombées médiatiques.

01/02/21 Le Mag Seine-Saint-Denis : [Le boom des épicerie solidaires dans le département](#)

04/02/21 France 3 Île-de-France : [Episol l'épicerie solidaire à destination des étudiants](#)

31/01/21 Le Parisien : [Une épicerie sociale pour les étudiants boursiers du Ve arrondissement](#)

18/02/21 L'Indépendant : [Perpignan, à la Cistella rien ne se perd surtout pas la solidarité](#)

26/03/21 Le Parisien : [Les grossistes de Rungis ont offert 2,4 millions de repas en 2020](#)

16/04/21 France 3 Hauts-de-France : [JT 12/13 Nord-Pas-de-Calais](#)

28/04/21 La Voix du Nord : [Site de stockage pour épicerie solidaires « Frévent doit être un laboratoire »](#)

01/04/21 L'essentiel des relations internationales : [ANDES, valoriser la solidarité](#)

15/06/21 Le Parisien : [N26, la néobanque qui vous permet de faire directement un don via un « re-distributeur »](#)

28/07/21 La Croix : [Face à la crise sanitaire, une augmentation de la distribution alimentaire en 2020](#)

27/07/21 BFM TV : [Comment l'aide alimentaire a bondi en France en 2020](#)

11/07/21 Le journal Economique : [De nouvelles épicerie solidaires apparaissent en France](#)

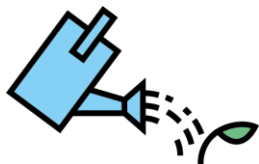
08/10/21 Le Parisien : [Aulnay-sous-Bois : l'épicerie solidaire de la cité des 3 000, « le coup de pouce pour rebondir »](#)

20/10/21 La 1^{ère} Martinique : [Solidarité : une épicerie solidaire pour les étudiants](#)

17/11/21 Ouest France : [Briec. Un petit-déjeuner intergénérationnel pour tous, ce matin](#)

21/12/21 France Inter : [Favoriser les dons alimentaires et éviter le gaspillage](#)





NOS REMERCIEMENTS

MARCHÉS D'INTÉRÊTS NATIONAUX ET LEURS GROSSISTES

Semmaris
Euramlimentaire
Somimar
Saint-Charles International

PARTENAIRES PRIVÉS/FINANCIERS

Auchan Retail
Carniato
Citeo
FAPE-EDF
Ferrero France
Fondation Bel
Fondation Boursier
Fondation Ullman
Fondation Carrefour
Fonds de Dotation BIOCOOP
Fonds de Dotation Transatlantique
Fondation Eiffage
Fondation FDJ
Fondation groupe EDF
Fondation Legallais
Fondation PepsiCo
Fondation Vinci
Franprix
Green Family
Groupe Bertrand
Interfel
Isla Délice
Kellogg
McCain
Mediaperformances
Natracare
PepsiCo France
SIIM Groupe Omer Decugis
Saugella

Bluebees
Comerso
Eureca
Phenix
Too Good To Go

PARTENAIRES INSTITUTIONNELS

Direction Générale De La Cohésion Sociale (DGCS)
Direction Générale de l'Alimentation (DGAL)
Direction Générale de l'Emploi et de la Formation Professionnelle (DGEFP)
Direction régionale et interdépartementale de l'Hébergement et du Logement (DRIHL)
Direction régionale de l'économie, de l'emploi, du travail et des solidarités (DREETS) : Val-de- Marne, Nord-Lille, Bouches-du-Rhône, Pyrénées- Orientales
Direction Régionale de la Jeunesse, des Sports et de la Cohésion Sociale (DRJSCS) : Occitanie, Hauts-de-France.
Direction régionale de l'Alimentation, de l'Agriculture et de la Forêt (DRAAF) : Pays de la Loire, Nouvelle-Aquitaine, Occitanie
Départements : Bouches-du-Rhône, Nord, Orne, Pyrénées-Orientales, Val-de-Marne, Seine-Saint-Denis.
Régions : PACA
Villes et métropoles : Ville de Marseille, Perpignan
Méditerranée Métropole
Service Social du Travail de la Région Nord (SSTRN)
Agence régionale de santé d'Occitanie (ARS)

PARTENAIRES EMPLOIS

AFFPA
Esia Saoh
Cap Emploi
Missions Locales
PLIE - Emergences Marseille
PLIE - Maison de L'emploi de Lille
PLI COV
Pôle Emploi

PARTENAIRES ASSOCIATIFS

Agence du Don en Nature
CHANTIER école
Dons Solidaires
FAGE
Fermes d'Avenir
Fondation GoodPlanet
Silver Fourchette
La Halte du Cœur
Un autre regard
URIOPSS
Siel Bleu
SOLAAL
Les Enfants Cuisinent

CONTACTS

CONTACT COMMUNICATION

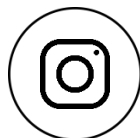
Pour toute information,
contactez-nous à l'adresse
communication@andes-france.com



[@andeslesepiceriessolidaires](https://www.facebook.com/andeslesepiceriessolidaires)



[@AssoANDES](https://twitter.com/AssoANDES)



[@andes_epiceriessolidaire](https://www.instagram.com/andes_epiceriessolidaire)



[ANDES les épiceriessolidaires](https://www.linkedin.com/company/ANDES%20les%20%C3%A9piceriessolidaires)

CONTACTS RÉSEAU ANDES

Pour vous adresser à l'équipe animation :
marie.girault@andes-france.com

CONTACTS CRÉATIONS D'ÉPICERIES SOLIDAIRES

Pour vous adresser à l'équipe montage :
sarah.ait-benali@andes-france.com

CONTACTS ACI ANDES

MARSEILLE – LA BANASTE DE MARIANNE

Thibaud VILLARET
06 27 61 72 31
thibaud.villaret@andes-france.com

RUNGIS – LE POTAGER DE MARIANNE

Nathan BARDIN
07 87 06 41 01
nathan.bardin@andes-france.com

LILLE – LE GARDIN DE MARIANNE

Mohamed TANOUTI
06 79 30 33 07
mohamed.tanout@andes-france.com

PERPIGNAN – LA CISTELLA DE MARIANNE

Ladislav HUGON DE SCOEUX
06 79 30 33 31
lhds@andes-france.com

CONTACTS

L'équipe animation du réseau d'épicerie solidaires



MARIE GIRAULT
RESPONSABLE RÉSEAU
marie.girault@andes-france.com / 06 72 09 89 80



CHRISTINE BARRAUD
ANIMATRICE NOUVELLE-AQUITAINE ET MARTINIQUE
christine.barraud@andes-france.com / 06 82 84 75 64



MARGAUX RAVEU
GESTIONNAIRE DES ÉPICERIES SOLIDAIRES
margaux.raveu@andes-france.com / 06 31 06 92 68



VALÉRIE GHEERAERT
ANIMATRICE NORD ET PAS-DE-CALAIS
valerie.gheraert@andes-france.com / 06 09 95 03 99



FLORA MICHAUD
ANIMATRICE ÎLE-DE-FRANCE
flora.michaud@andes-france.com / 06 75 70 15 35



ALEXANE ROMBOUTS
ANIMATRICE PICARDIE ET GRAND-EST
alexane.rombouts@andes-france.com / 06 13 90 28 12



JULIA SASSANO
ANIMATRICE PROVENCE-ALPES-CÔTE D'AZUR,
RHÔNE-ALPES ET CORSE
julia.sassano@andes-france.com / 06 31 47 30 82



FIRAS JAÏDI
CHARGÉ DE MISSION ANIMATION
DE RÉSEAU - HAUTS-DE-FRANCE
firas.jaidi@andes-france.com / 06 73 09 36 20



ADELISE SICARD
CHARGÉE DE MISSION ANIMATION
DE RÉSEAU - PACA
adelise.sicard@andes-france.com / 06 73 86 24 66



ANGIE LAUNEY
ANIMATRICE NORMANDIE ET EURE-ET-LOIR,
GUADELOUPE, GUYANE ET SAINT-MARTIN
angie.launey@andes-france.com / 06 09 95 40 56



JEAN-PHILIPPE GREAUD
ANIMATEUR PAYS DE LA LOIRE, BRETAGNE
ET INDRE-ET-LOIRE
jp.greaud@andes-france.com / 06 15 63 32 53



AUDREY LATRA
CHARGÉE DE MISSION ANIMATION DE RÉSEAU
audrey.latra@andes-france.com / 07 87 35 58 75



BRUNO LE MERRE
ANIMATEUR BOURGOGNE-FRANCHE-COMTÉ,
AUVERGNE, CENTRE-VAL DE LOIRE
bruno.lemerre@andes-france.com / 06 27 61 72 28



MATHILDE GABRIÈLE
ANIMATRICE OCCITANIE, LA RÉUNION ET MAYOTTE
mathilde.gabriele@andes-france.com / 07 76 73 29 21



ROZENN KANTARCI
CHARGÉE DE MISSION ANIMATION RÉSEAU
PROGRAMME AMBASSADEURS
rozenn.kantarci@andes-france.com / 06 70 18 02 07

CONTACTS

L'équipe animation du réseau d'épicerie solidaires



ANGIE LAUNEY
ANIMATRICE NORMANDIE, EURE-ET-LOIR,
GUADELOUPE, GUYANE ET SAINT-MARTIN



JEAN-PHILIPPE GREAUD
ANIMATEUR PAYS DE LA LOIRE,
BRETAGNE ET INDRE-ET-LOIRE



VALÉRIE GHEERAERT
ANIMATRICE NORD ET PAS-DE-CALAIS



FIRAS JAÏDI
CHARGÉ DE MISSION
HAUTS-DE-FRANCE



ALEXANE ROMBOUITS
ANIMATRICE PICARDIE
ET GRAND-EST



FLORA MICHAUD
ANIMATRICE IDF



BRUNO LE MERRE
ANIMATEUR BFC,
AUVERGNE,
CENTRE-VAL DE LOIRE



CHRISTINE BARRAUD
ANIMATRICE NOUVELLE-AQUITAINE
ET MARTINIQUE



JULIA SASSANO
ANIMATRICE PACA
RHÔNE-ALPES ET CORSE



MATHILDE GABRIÈLE
ANIMATRICE OCCITANIE,
LA RÉUNION ET MAYOTTE



ADELISE SICARD
CHARGÉE DE MISSION
PACA



Guadeloupe
Saint-Martin



Guyane



Martinique



La Réunion



Mayotte

CONTACTS

L'équipe création d'épiceries solidaires



SARAH AÏT BENALI
RESPONSABLE DÉVELOPPEMENT
sarah.ait-benali@andes-france.com / 06 74 58 86 66



AYMERIC POIZAT
CHARGÉ DE DÉVELOPPEMENT
RESPONSABLE SECTEUR SUD
aymeric.poizat@andes-france.com / 06 27 61 72 32



ÉLISE REGNIER
CHARGÉE DE DÉVELOPPEMENT
RESPONSABLE SECTEUR EST
elise.regnier@andes-france.com / 06 70 08 20 85



NINA WIDART
CHARGÉE DE DÉVELOPPEMENT
RESPONSABLE SECTEUR OUEST
nina.widart@andes-france.com / 06 72 57 82 68



ANTOINE OZOUF
CHARGÉ DE DÉVELOPPEMENT
antoine.ozouf@andes-france.com / 06 75 43 58 55



CANDICE LOTH
CHARGÉE DE DÉVELOPPEMENT
candice.loth@andes-france.com / 06 73 86 58



CHLOÉ FARJANEL
CHARGÉE DE DÉVELOPPEMENT
chloe.farjanel@andes-france.com / 07 72 50 65 04



HÉLIA VALÈRE
CHARGÉE DE DÉVELOPPEMENT
helia.valere@andes-france.com / 06 73 82 71 87

CONTACTS

L'équipe création d'épicerie solidaires



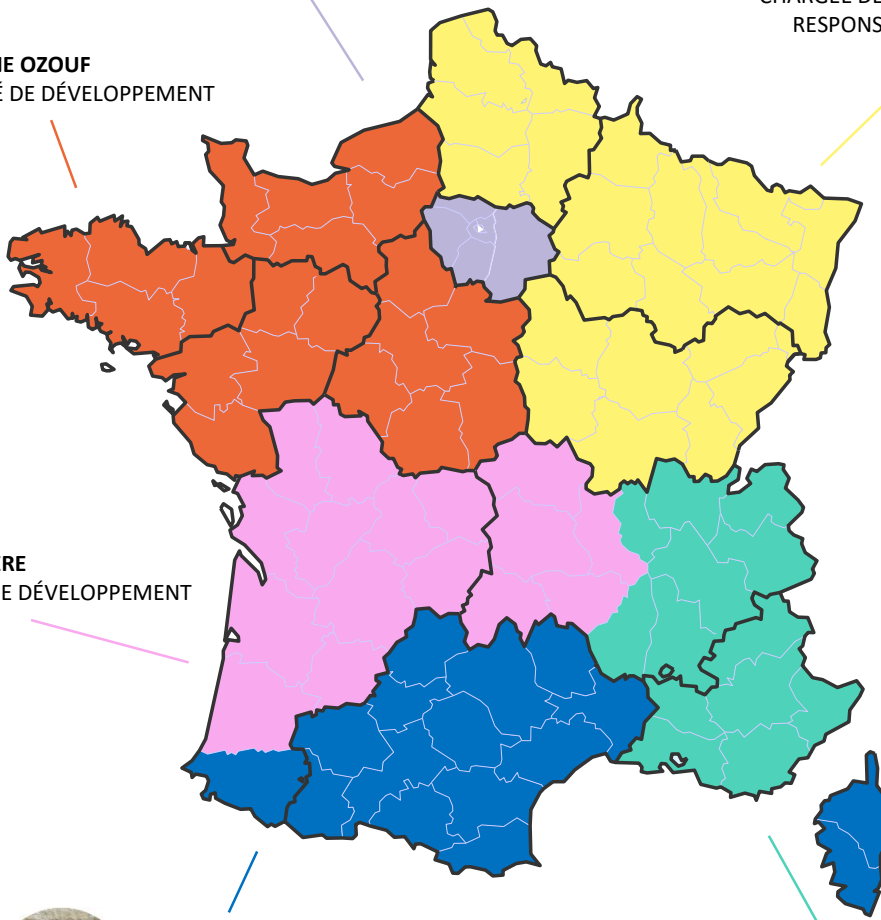
NINA WIDART
CHARGÉE DE DÉVELOPPEMENT
RESPONSABLE SECTEUR OUEST



ANTOINE OZOUF
CHARGÉ DE DÉVELOPPEMENT



ÉLISE REGNIER
CHARGÉE DE DÉVELOPPEMENT
RESPONSABLE SECTEUR EST



HÉLIA VALÈRE
CHARGÉE DE DÉVELOPPEMENT



AYMERIC POIZAT
CHARGÉ DE DÉVELOPPEMENT
RESPONSABLE SECTEUR SUD



CANDICE LOTH
CHARGÉE DE DÉVELOPPEMENT



CHLOÉ FARJANEL
CHARGÉE DE DÉVELOPPEMENT
DROM-COM



Guadeloupe
Saint-Martin



Martinique



Guyane



La Réunion



Mayotte



ANDES est une association du Groupe SOS.

Le Groupe SOS est un groupe associatif, leader de l'entrepreneuriat social en Europe et un acteur majeur de l'économie sociale et solidaire. Né en 1984, Le Groupe SOS agit au profit des personnes en situation de vulnérabilité, des générations futures et des territoires.

www.groupe-sos.org



| GROUPE SOS |